



INSTITUT NATIONAL DE LA STATISTIQUE

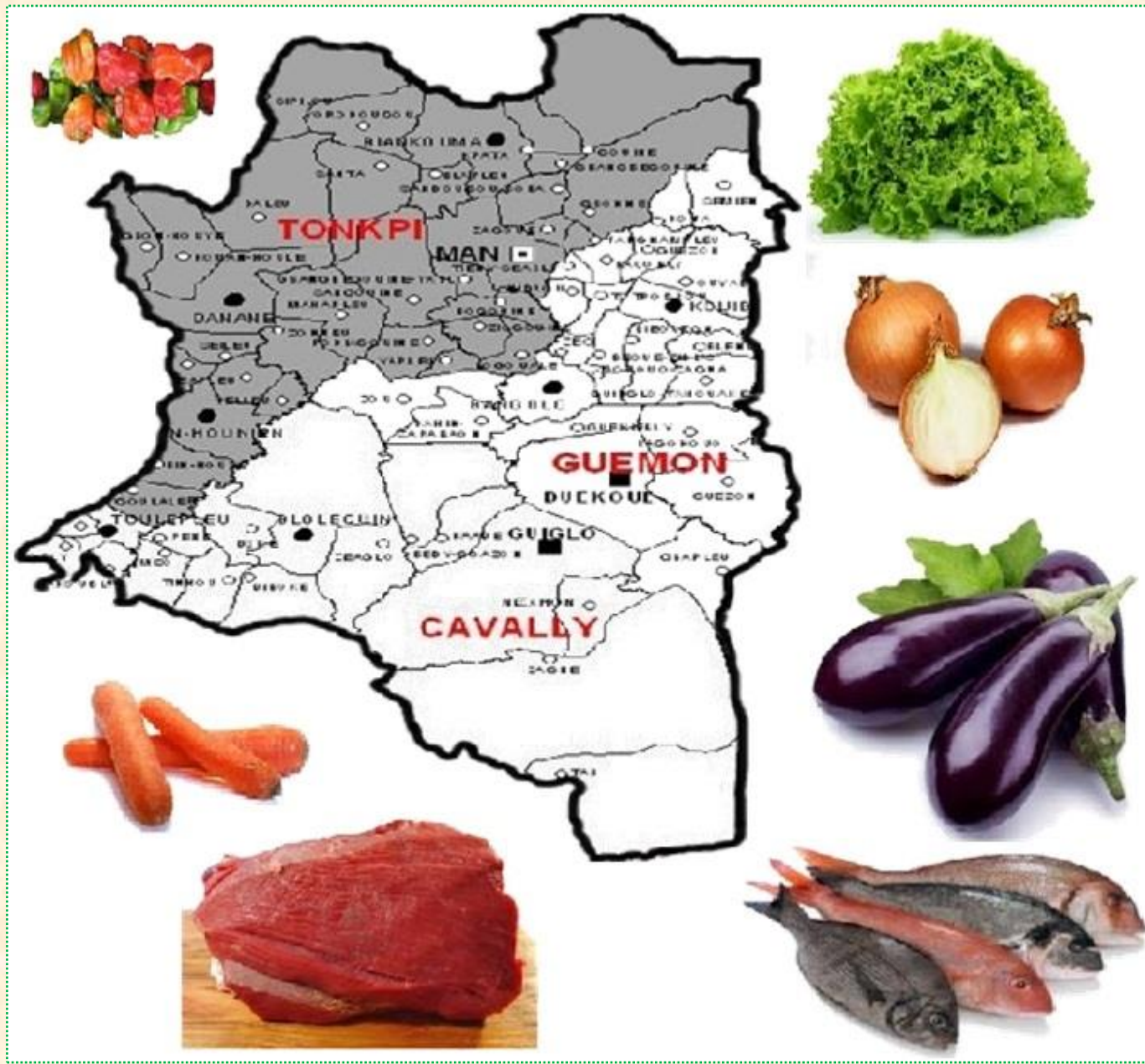
Société d'Etat

REPUBLIQUE DE CÔTE D'IVOIRE

Union - Discipline - Travail

Décret n°96-975 du 18 décembre 1996
Siège social : Cité Adm. Tour C, 2^{ème} étage

01 BP V.55 Abidjan
Tél. : 20 21 40 08 / 20 21 05 38 Fax (225) 20 21 63 27



**BULLETIN MENSUEL DES PRIX
A LA CONSOMMATION DES MENAGES**

N°34 - Octobre 2014

DIRECTION REGIONALE DE MAN

Siège social : Man, Camp Séa, route du Lycée Moderne

Tel / Fax : 33 79 02 05

SOMMAIRE

Avant-propos	2
Présentation de la région statistique	3
Contexte de l'IHPC et Méthodologie pour le Calcul des Prix Moyens des Produits	4
1 - Contexte de l'Indice Harmonisé des Prix à la Consommation (IHPC).....	4
2 - Méthode de calcul des prix moyens mensuels	4
Prix Moyens Mensuels à la consommation des ménages des Produits par Type de Variétés d'Octobre 2014	5
1 - Niveau des Prix Moyens Mensuels des variétés de Type O1	5
1-1 - Statistiques descriptives du niveau des Prix Moyens des variétés de Type O1	5
1-2 - Synthèse du niveau de prix moyens des variétés de Type O1	5
2 - Niveau des Prix Moyens Mensuels des variétés de Type O2	6
2-1 - Statistiques descriptives du niveau des Prix Moyens des variétés de Type O2	6
2-2 - Synthèse du niveau de prix moyens des variétés de Type O2.....	6
3 - Niveau des Prix Moyens Mensuels des variétés de Type O3	7
3-1 - Statistiques descriptives du niveau des Prix Moyens des variétés de Type O3	7
3-2 - Synthèse du niveau de prix moyens des variétés de Type O3.....	8
4 - Niveau des Prix Moyens Mensuels des variétés de Type HE	10
4-1 - Synthèse du niveau de prix moyens des variétés de Type HE.....	10
Annexes	20
Annexe 1 : Nomenclature Principale de Consommation des Pays de l'UEMOA (NCOA).....	20
Annexe 2 : Exemples de Calcul des Prix Moyens Mensuels	21

AVANT PROPOS

La production d'un Indice Harmonisé des Prix à la Consommation (IHPC) par l'Institut National de la Statistique (INS) de la Côte d'Ivoire a été initiée en 1996 et mis en œuvre en 1998 par la Commission de l'Union Economique et Monétaire Ouest Africaine (UEMOA), la Banque Centrale des Etats de l'Afrique de l'Ouest (BCEAO) et les Instituts Nationaux de la Statistique des Etats Membres de l'UEMOA.

Ce travail en commun a été renforcé par l'appui technique et financier d'AFRISTAT (Observatoire Economique et Statistique d'Afrique Subsaharienne), du Ministère Français de la Coopération, de l'Institut National de Statistique et d'Etudes Economiques (INSEE), d'European Center for World-Wide Cost of living Comparison (EUROCOST) et de l'Office Statistique des Communautés Européennes (EUROSTAT).

Cet indice est né du projet « **Harmonisation des indices des prix dans les pays de l'UEMOA** » qui s'inscrit dans le cadre de l'appui de l'Union Européenne et de la France au processus d'intégration des pays Membres de l'UEMOA.

L'ensemble des actions menées s'est ainsi concrétisé par l'existence d'un indice de prix fiable et comparable d'un pays à l'autre dans chaque Etat membre de l'UEMOA. En effet, depuis Janvier 1998, l'ensemble des Instituts Nationaux de Statistique au sein de l'UEMOA produit mensuellement et dans des délais requis, l'Indice Harmonisé des Prix à la Consommation qui sert de mesure officielle de la variation des prix dans les agglomérations de l'UEMOA.

Le présent document est donc la synthèse des relevés mensuels donnant des informations sur les prix pratiqués sur les marchés et boutiques de la ville de Man pour le mois d'Octobre 2014. Intitulé « **BULLETIN MENSUEL DES PRIX A LA CONSOMMATION DES MENAGES** », il constitue un indicateur clé du panier de la ménagère.

Ce bulletin Mensuel de Prix présente donc les prix moyens mensuels sur les deux mois consécutifs (Septembre 2014 à Octobre 2014) ainsi que leur variation et aussi celle par rapport à Octobre 2013.

Les prix moyens mensuels sont mesurés en kilogramme, litre, mètre etc. pour certains biens et en temps pour les services.

Une description succincte de la méthodologie de la mise en place des prix moyens mensuels, qui concourent à l'élaboration du document trimestriel, permettra aux utilisateurs l'analyse et l'interprétation des différents tableaux publiés.

La Direction Régionale de l'Institut National de la Statistique (INS) de Man serait très heureuse de recevoir toutes les propositions et suggestions qui pourront éventuellement aider à l'amélioration de ce document.

PRESENTATION DE LA REGION STATISTIQUE

La Région Statistique de Man couvre les trois (3) régions administratives que sont le Cavally, le Guemon et le Tonkpi. Ces trois (3) régions administratives composent le District des Montagnes dont le chef-lieu est Man :

✓ La Région du Cavally dont le Chef-lieu est Guiglo compte quatre (04) départements :

- Bloléquin
- Guiglo
- Taï
- Toulepleu

✓ La Région du Guemon dont le Chef-lieu est Duekoué compte quatre (04) départements :

- Bangolo
- Duekoué
- Facobly
- Kouibly

✓ La Région du Tonkpi dont le Chef-lieu est Man compte cinq (05) départements :

- Biankouma
- Danané
- Man
- Sipilou
- Zouan-Hounien

CONTEXTE DE L'IHPC ET METHODOLOGIE POUR LE CALCUL DES PRIX MOYENS DES PRODUITS

1 - Contexte de l'Indice Harmonisé des Prix à la Consommation (IHPC)

L'Indice Harmonisé des Prix à la Consommation (IHPC) instauré dans les pays membres de l'Union Economique et Monétaire Ouest Africaine (UEMOA) est un instrument qui, au moyen d'un nombre unique, permet de mesurer, entre deux périodes données, l'évolution moyenne des prix des biens et services consommés par les ménages. Il sert à calculer le taux d'inflation qui est un des critères de premier rang dans le cadre de la surveillance multilatérale.

Les populations de référence retenues pour les Indices Harmonisés des Prix à la Consommation des ménages des pays de l'UEMOA sont constituées par les ménages africains résidant dans les principales agglomérations de chacun des pays concernés. Les ménages non africains, c'est-à-dire dont le chef de ménage n'est pas d'origine africaine, sont exclus de la population de référence de l'indice. Il en est de même des ménages africains expatriés dont l'un des membres occupe un emploi dans un organisme international.

L'élaboration de l'IHPC nécessite la connaissance des prix moyens mensuels d'un ensemble de produits représentatifs du panier de la ménagère. Les variations de ces prix moyens sont alors calculées et agrégées de façon à calculer des évolutions moyennes par groupes de produits. La moyenne globale calculée est l'indice des prix à la consommation.

2 - Méthode de calcul des prix moyens mensuels

Les prix moyens mensuels utilisés pour l'élaboration de l'IHPC sont calculés pour chaque variété de produit et suivant le type de produit (type ou variété homogène et hétérogène¹) auquel elle appartient (Annexe 2).

Ces prix moyens mensuels sont issus des prix moyens observés sur les deux (02) marchés et dans les magasins de la ville de Man à raison de treize (13) relevés répartis comme suit :

- Douze (12) relevés mensuels au marché ;
- Un (01) relevé mensuel dans les magasins.

Les principaux produits alimentaires dont la pesée fait l'objet de refus fréquents de la part des vendeurs sont achetés. Ces produits figurent dans le tableau suivant.

Libellé des produits		
01 - Attiéké en vrac	11 - Poisson de Mopti (Adjovan)	21 - Gombo frais
02 - Manioc râpé (Placali)	12 - Salade local	22 - Gombo sec
03 - Banane plantain	13 - Tomate farcie et cerise	23 - Grain de pistache
04 - Banane douce	14 - Aubergine locale	24 - Haricot vert
05 - Carpe fumé	15 - Avocat	25 - Kloila
06 - Choukouya de Bœuf	16 - Carotte	26 - Gombo frais
07 - Pain en baguette	17 - Beurre de karité	27 - Manioc frais
08 - Pâte d'arachide	18 - Concombre	28 - Poivron frais
09 - Pâte concentré de tomate en vrac	19 - Courgette	29 - Persil frais
10 - Poisson fumé Machoiron	20 - Dah	30 - Poisson frais

Une variété est homogène : lorsque les produits ou les services couverts par la définition de la variété diffèrent peu les uns des autres ;

Une variété est hétérogène : lorsque les produits ou les services couverts par la définition de la variété diffèrent sensiblement les uns des autres.

PRIX MOYENS MENSUELS A LA CONSOMMATION DES MENAGES PAR TYPE DE VARIETES D'OCTOBRE 2014

1 - Niveau des Prix Moyens Mensuels des variétés de Type O1

Les variétés de Type O1 sont des variétés homogènes vendues en unité standard, par exemple le Kilogramme, le Litre, le Mètre, etc.

1-1 - Statistiques descriptives du niveau des Prix Moyens des variétés de Type O1

De façon générale, le niveau de prix est resté constant pour la majorité des variétés de Type O1 au cours du mois d'Octobre 2014 par rapport à Septembre 2014. Toutefois, l'on dénombre trois (03) produits dont le prix a connu une variation. En effet, deux (2) subissent une hausse durant cette même période. Il s'agit du riz importé populaire au détail (15%) et du riz local vendu au détail (6%). La troisième variété (le charbon de bois en sac) a vu son prix passer à une baisse de 4%.

1-2 - Synthèse du niveau des prix moyens des variétés de Type O1

Désignation	Unités de Mesure	Septembre 2014	Octobre 2014	Variation (%) Septembre 2014 à Octobre 2014	Variation (%) Octobre 2013 à Octobre 2014
Riz local vendu au détail	1 Kg	400	425	6,25	6,25
Riz importé populaire au détail	1 Kg	325	375	15,38	-6,25
Riz brisé vendu au détail	1 Kg	500	500	0,00	25,00
Mil en grain vendu au détail	1 Kg	400	400	0,00	14,29
Maïs séchés en grains vendu au détail	1 Kg	1 000	1 000	0,00	0,00
Fonio en grain en vrac	1 Kg	700	700	0,00	-6,67
Viande de bœuf avec os au kg	1 Kg	2 000	2 000	0,00	11,11
Viande de bœuf sans os au kg	1 Kg	2 200	2 200	0,00	10,00
Filet de bœuf au Kilo	1 Kg	2200	2200	0,00	-
Tripes et abats de bœuf au tas	1 Kg	2 000	2 000	0,00	0,00
Viande fraîche de mouton au kg	1 Kg	4 500	4 500	0,00	50,00
Poulet industriel local frais prêt à cuire (Junior)	1 Morceau	500	500	0,00	-
Œuf frais de poule d'élevage ordinaire	1 Kg	2 100	2 100	0,00	-16,00
Œufs bouillis à l'unité	Unité	100	100	0,00	0,00
Huile de palme industrielle en bouteille	90 Cl	1 000	1 000	0,00	0,00
Arachide décortiquée	1 Kg	750	750	0,00	-11,76
Haricots blancs secs	1 Kg	400	400	0,00	14,29
Arachide non décortiquée	1 Boîte	300	300	0,00	-
Pommes de terre	1 Kg	500	500	0,00	25,00
Miel naturel de qualité ordinaire au litre	1 Litre	3 000	3 000	0,00	0,00
Jus d'oseille (Bissap)	1,5 Litre	550	550	0,00	10,00
Jus de Gingembre (Gnamakoudji)	1,5 Litre	550	550	0,00	10,00
Charbon de bois en sac	1 Sac (50 Kg)	3 000	2 875	-4,17	-17,86
Plat central	Unité	-	-	-	-
Allumettes	Unité	25	25	0,00	0,00
Balai traditionnel	Unité	250	250	0,00	25,00

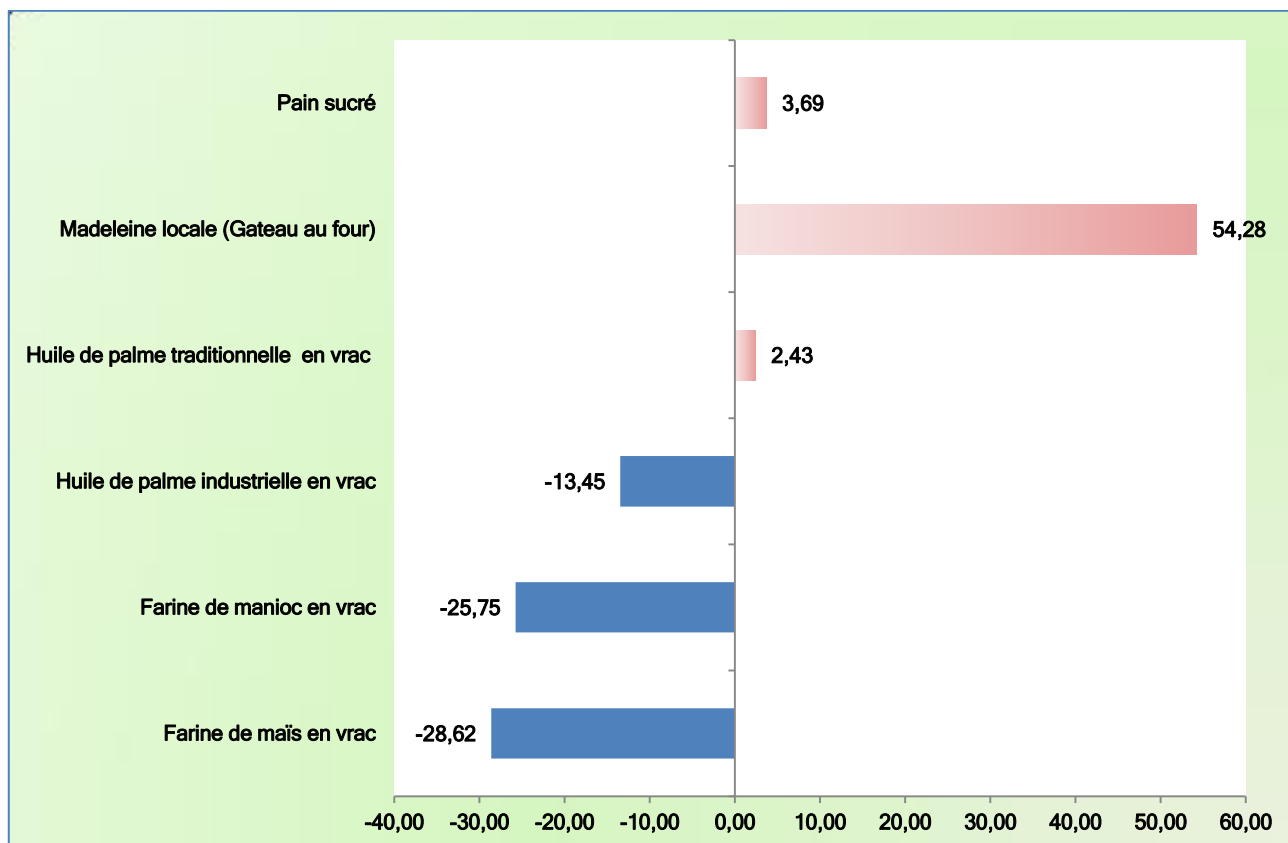
2 - Niveau des Prix Moyens Mensuels des variétés de Type O2

Les variétés de Type O2 sont des variétés homogènes vendues en unité non standard mais identique sur les différents points de vente.

2-1 - Statistiques descriptives du niveau des Prix Moyens des variétés de Type O2

Au cours du mois d'Octobre 2014, six (6) variétés de Type O2 ont subi une variation de prix dont trois (3) ont connu une augmentation par rapport au mois de Septembre 2014. Les variétés concernées par cette hausse sont la madeleine locale (54%), le pain sucré (4%) et l'huile de palme traditionnelle (2%).

Les trois (3) autres variétés que sont la farine de maïs (-29%), la farine de manioc (-26%) et l'huile de palme industrielle (-13%) sont à la baisse. Le graphique ci-dessous illustre cette tendance.



1-2 - Synthèse du niveau des prix moyens des variétés de Type O2

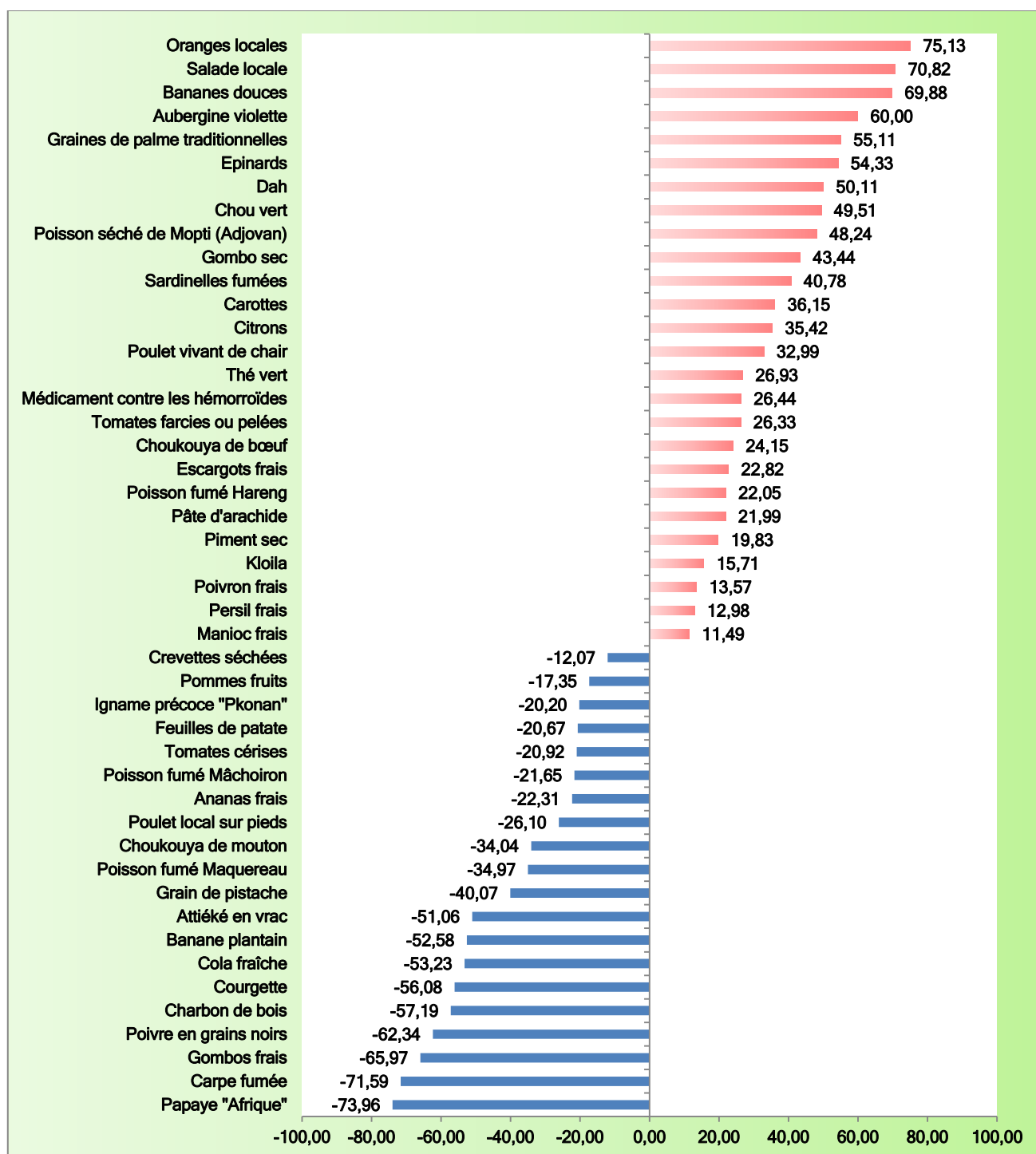
Désignation	Unités de Mesure	Septembre 2014	Octobre 2014	Variation (%) Septembre 2014 à Octobre 2014	Variation (%) Octobre 2013 à Octobre 2014
Farine de maïs en vrac	1 Kg	232	166	-28,62	-29,06
Farine de manioc en vrac	1 Kg	227	169	-25,75	6,27
Farine de mil vendue en vrac	1 Kg	-	288	-	-66,84
Huile de palme industrielle en vrac	1 Litre	876	758	-13,45	-13,51
Huile de palme traditionnelle en vrac	1 Litre	954	977	2,43	3,06
Madeleine locale (Gâteau au four)	1 Kg	1 363	2 102	54,28	-46,26
Pain sucré	1 Kg	676	701	3,69	7,84

3 - Niveau des Prix Moyens Mensuels des variétés de Type O3

Les variétés de Type O3 sont des variétés homogènes vendues en des unités non standard différentes d'un vendeur à un autre.

3-1 - Statistiques descriptives du niveau des Prix Moyens des variétés de Type O3

Toutes les variétés de Type O3 matérialisées en couleur rouge dans le graphique ci-dessous sont celles dont le prix a subi une augmentation de prix dans le mois d'Octobre 2014 par rapport au mois de Septembre 2014. En effet, parmi les variétés concernées par cette hausse, l'on peut citer les oranges locales (75%), la salade locale (71%), les bananes douces (70%), les aubergines violettes (60%), les graines de palme traditionnelle (55%), les Epinards (54%), les feuilles de Dah (50%), le chou vert (49%), le poisson séché de Mopti (48%), le gombo sec (43%), etc. Cependant, toutes les autres de couleur bleue sont celles dont le prix est passé à la baisse.



3-2 - Synthèse du niveau de prix moyens des variétés de Type O3

Désignation	Unités de Mesure	Septembre 2014	Octobre 2014	Variation (%) Septembre 2014 à Octobre 2014	Variation (%) Octobre 2013 à Octobre 2014
Pain en baguette	1 Kg	905	874	-3,45	1,63
Patte de porc fumée en vrac	1 Kg	1 276	1 390	8,98	-9,55
Poulet vivant de chair	1 Kg	2 556	3 399	32,99	-1,70
Pintade sur pieds	1 Kg	3 493	3 123	-10,60	-44,90
Poulet local sur pieds	1 Kg	3 161	2 336	-26,10	-31,83
Choukouya de bœuf	1 Kg	3 223	4 001	24,15	57,84
Choukouya de mouton	1 Kg	5 641	3 720	-34,04	-31,58
Agouti fumé	1 Kg	-	-	-	-
Biche fumée	1 Kg	-	-	-	-
Poisson frais Appolo	1 Kg	1 293	1 357	4,96	11,64
Poisson frais Capitaine	1 Kg	-	1 908	-	-
Poisson frais Carpe rouge	1 Kg	1 578	1 435	-9,08	-
Carpe blanche	1 Kg	-	-	-	-
Escargots frais	1 Kg	1 088	1 337	22,82	37,12
Poisson séché de Mopti (Adjovan)	1 Kg	5 101	7 562	48,24	-34,85
Poisson fumé Hareng	1 Kg	1 790	2 184	22,05	32,13
Poisson fumé Maquereau	1 Kg	2 180	1 418	-34,97	-
Poisson fumé Machoiron	1 Kg	2 885	2 260	-21,65	-
Crevettes séchées	1 Kg	16 082	14 141	-12,07	-14,74
Sardinelles fumées	1 Kg	4 143	5 832	40,78	-
Carpe fumée	1 Kg	3 457	982	-71,59	-
Beurre de karité en vrac	1 Kg	1 345	1 360	1,06	-28,97
Pâte d'arachide	1 Kg	892	1 088	21,99	-15,87
Graines de palme traditionnelles	1 Kg	107	167	55,11	-
Oranges locales	1 Kg	110	192	75,13	-53,25
Citrons	1 Kg	402	544	35,42	43,31
Bananes douces	1 Kg	68	115	69,88	27,98
Ananas frais	1 Kg	375	291	-22,31	-
Papaye "Afrique"	1 Kg	612	159	-73,96	-47,41
Pommes fruits	1 Kg	1 520	1 256	-17,35	-
Avocat	1 Kg	152	145	-4,64	-41,63
Tomates cerise	1 Kg	488	386	-20,92	-18,81
Tomates farcies ou pelées	1 Kg	586	740	26,33	7,04
Courgette	1 Kg	391	172	-56,08	8,68
Aubergine locale	1 Kg	171	157	-7,97	-24,34
Aubergine violette	1 Kg	164	262	60,00	51,54
Oignon blanc frais locale	1 Kg	634	662	4,33	-
Oignon frais rond	1 Kg	645	658	2,11	22,67
Haricots verts	1 Kg	1 242	1 191	-4,15	-13,48
Gombos frais	1 Kg	465	158	-65,97	-69,47
Carottes	1 Kg	1 122	1 528	36,15	-15,31
Concombre	1 Kg	129	140	8,26	-81,01
Poivron frais	1 Kg	2 004	2 276	13,57	-
Salade locale	1 Kg	229	392	70,82	-
Epinards	1 Kg	131	203	54,33	-47,84
Chou vert	1 Kg	561	838	49,51	7,23
Feuilles de patate	1 Kg	104	83	-20,67	-29,85
Dah	1 Kg	105	158	50,11	-22,33
Kloila	1 Kg	155	179	15,71	-6,70
Persil frais	1 Kg	3 274	3 699	12,98	7,26

Désignation	Unités de Mesure	Septembre 2014	Octobre 2014	Variation (%) Septembre 2014 et Octobre 2014	Variation (%) Octobre 2013 et Octobre 2014
Manioc frais	1 Kg	75	84	11,49	-20,38
Banane plantain	1 Kg	164	78	-52,58	-10,99
Igname précoce "Kponan"	1 Kg	446	356	-20,20	-62,45
Attiéké en vrac	1 Kg	407	199	-51,06	10,55
Manioc râpée (Placali) en vrac	1 Kg	111	115	3,08	-59,65
Piment frais	1 Kg	877	826	-5,87	12,82
Gombo sec	1 Kg	2 584	3 707	43,44	56,68
Piment sec	1 Kg	3 960	4 746	19,83	22,97
Piment en poudre	1 Kg	4 005	4 013	0,21	0,80
Akpi	1 Kg	4 577	4 662	1,87	11,04
Sumbara	1 Kg	1 925	1 965	2,08	5,60
Pâte / Concentré de tomate en vrac	1 Kg	1 011	1 023	1,11	13,80
Sel fin ordinaire en poudre, en vrac	1 Kg	166	173	4,18	6,14
Gombo en poudre	1 Kg	1 713	1 564	-8,68	11,29
Ail sec ou frais	1 Kg	2 642	2 689	1,78	-66,70
Poivre en grains noirs	1 Kg	8 435	3 177	-62,34	-51,36
Feuilles de laurier	1 Kg	9 823	9 696	-1,30	2,66
Grain de pistache	1 Kg	6 108	3 661	-40,07	69,39
Thé vert	1 Kg	637	809	26,93	12,36
Cola fraîche	1 Kg	1 972	922	-53,23	-36,75
Charbon de bois	1 Kg	176	75	-57,19	17,74
Bois de chauffe	1 Kg	56	52	-6,49	71,35
Médicament contre les hémorroïdes	1 Kg	340	430	26,44	-
Médicament contre le paludisme	1 Kg	185	203	9,78	-

4 - Niveau des Prix Moyens Mensuels des variétés de Type HE

Les variétés de Type HE (variétés hétérogènes) sont les produits ou les services couverts par la définition de la variété qui diffèrent sensiblement les uns des autres. Autrement dit, ce sont les variétés qui ne sont ni du Type O1, ni du Type O2 et ni du Type O3.

4-1 - Synthèse du niveau de prix moyens des variétés de Type HE

Désignation	Unités de Mesure	Septembre 2014	Octobre 2014	Variation (%) Septembre 2014 et Octobre 2014	Variation (%) Octobre 2013 et Octobre 2014
Riz importé populaire au détail	1 Kg	800	800	0,00	0,00
Riz importé de luxe vendu en sac ou en sachet	5 Kg	3 533	3 533	0,00	-7,02
Riz brisé vendu au détail	1 Kg	350	350	0,00	16,67
Couscous de blé	500 g	1 100	1 100	0,00	0,00
Macaroni	500 g	817	817	0,00	-25,76
Spaghetti	500 g	575	575	0,00	-47,73
Vermicelle	500 g	1 050	1 050	0,00	0,00
Pain de mie	-	-	-	-	-
Biscuit fourré de luxe	200 g	1 850	1 850	0,00	-15,91
Biscuit simple sec	200 g	283	283	0,00	-29,17
Croissant ordinaire avec beurre	45 g	300	300	0,00	0,00
Pain au chocolat	1 Unité	300	300	0,00	0,00
Viande fraîche de porc au kilo	-	-	-	-	-
Côtelette de porc au kilo	-	-	-	-	-
Poulet industriel local frais prêt à cuire (Junior)	-	-	-	-	-
Morceaux de volaille surgelée (Cuisse de Poulet)	1 Tas	1 200	1 200	0,00	0,00
Saucisson de porc	1 Kg	7 000	7 000	0,00	0,00
Saucisson de bœuf	1 Kg	7 350	7 350	0,00	-45,45
Corned-beef	200 g	1 550	1 550	0,00	-29,55
Pâté d'abats (de viande)	400 g	1 100	1 100	0,00	-4,35
Sardine à l'huile végétale	125 g	392	392	0,00	-2,08
Conserves de thon	160 g	1 517	1 517	0,00	68,52
Lait frais stérilisé sans sucre, demi-écrémé	1 Litre	1 275	1 275	0,00	15,91
Lait concentré sucré en boîte	1 Kg	1 958	1 958	0,00	-23,20
Lait concentré non sucré	380 ml	692	692	0,00	-20,95
Lait en poudre en boîte / papier aluminium	200 g	1 825	1 825	0,00	87,18
Lait caillé au litre	-	-	-	-	-
Lait en poudre ordinaire vendu en vrac	1 Kg	2 400	2 400	0,00	-31,43
Fromage industriel	120 g	1 342	1 342	0,00	53,33
Yaourt aromatisé	125 g	288	288	0,00	4,55
Yaourt nature ordinaire	125 g	288	288	0,00	4,55
Crème fraîche	-	-	-	-	-
Lait dégué vendu en boîte	350 ml	750	750	0,00	0,00
Œuf frais de poule d'élevage industriel	1 Plateau	2 150	2 150	0,00	-4,44
Œuf frais de poule d'élevage ordinaire	1 Plateau	2 150	2 150	0,00	-4,44
Œufs bouillis à l'unité	1 Unité	100	100	0,00	0,00
Margarine	900 g	1 292	1 292	0,00	-13,89
Beurre frais	200 g	397	397	0,00	-11,85
Huile de palme industrielle en bouteille	90 Cl	933	933	0,00	3,70
Huile d'arachide au litre	-	-	-	-	-
Huile de maïs	-	-	-	-	-
Conserves de fruits	-	-	-	-	-
Sucre raffiné en morceaux	1 Kg	800	800	0,00	-5,88
Sucre blanc raffiné en poudre	1 Kg	738	738	0,00	-4,84
Sucre roux en poudre	1 Kg	650	650	0,00	-
Sucre vanillé	45 g	450	450	0,00	0,00
Chocolat à croquer	320 g	1 350	1 350	0,00	-

Désignation	Unités de Mesure	Septembre 2014	Octobre 2014	Variation(%) Septembre 2014 et Octobre 2014	Variation (%) Octobre 2013 et Octobre 2014
Chewing-Gum ordinaire	40 g	1 000	1 000	0,00	-
Confiture locale à la fraise	1 Unité	1 000	1 000	0,00	-
Bonbon ordinaire à la menthe emballé	1 Unité	1 000	1 000	0,00	-
Lait infantile (guigoz, farigalia...)	-	-	-	-	-
Aliments pour bébé (cérélac, galliasec...)	250 g	1 967	1 967	0,00	40,48
Bouillon liquide (Maggi)	138 ml	608	608	0,00	-6,54
Bouillon Cube	1 Paquet	1 517	1 517	0,00	-10,78
Sel fin en poudre, en sachet	500 g	450	450	0,00	-25,00
Sauce arôme	-	-	-	-	-
Vinaigre d'alcool	1 Litre	550	550	0,00	-15,38
Moutarde	450 g	1 475	1 475	0,00	-
Mayonnaise	270 ml	1 308	1 308	0,00	6,80
Café soluble instantané	50 g	833	833	0,00	-7,41
Café moulu	-	-	-	-	-
Cacao en poudre sucré	80 g	1 000	1 000	0,00	0,00
Thé instantané	38 g	1 800	1 800	0,00	-26,53
Eau minérale naturelle non gazeuse de qualité ordinaire	1,5 Litre	392	392	0,00	-2,08
Jus de fruits	300 ml	450	450	0,00	50,00
Boisson gazeifiée aux fruits	350 ml	483	483	0,00	-46,30
Boisson gazeifiée aux extraits de coca.	1,5 Litre	867	867	0,00	-3,70
Boisson gazeifiée à l'orange	1,5 Litre	867	867	0,00	-3,70
Boisson gazeifiée au tonic	350 ml	325	325	0,00	8,33
Sirop de menthe	1 Litre	2 875	2 875	0,00	-17,86
Spiritueux de qualité supérieure	100 Cl	6 750	6 750	0,00	75,32
Spiritueux de qualité ordinaire	1 Litre	2 650	2 650	0,00	1,92
Spiritueux artisanal	1 Litre	1 000	1 000	0,00	0,00
Vin ordinaire	75 Cl	1 850	1 850	0,00	-15,91
Vin de qualité supérieure	75 Cl	1 742	1 742	0,00	-8,33
Bière locale ordinaire	100 Cl	775	775	0,00	-22,50
Bière locale de luxe	-	-	-	-	-
Bière importée de luxe	500 ml	788	788	0,00	-21,25
Bière importée ordinaire	-	-	-	-	-
Bière locale artisanal (Tchapalo)	1 Litre	300	300	0,00	0,00
Cigarettes ordinaire locales ou produites sous licence	-	-	-	-	-
Cigarettes de luxe, locales ou produites sous licence	-	-	-	-	-
Cigarette ordinaire importée	-	-	-	-	-
Tissu cretonne	1 Mètre	1 000	1 000	0,00	0,00
Pagne Wax local / Africain	1 Pièce	8 667	8 667	0,00	23,81
Tissu Bazin ordinaire	1 Mètre	1 333	1 333	0,00	33,33
Tissus polyester	1 Mètre	433	433	0,00	-13,33
Tissus en coton	1 Mètre	2 100	2 100	0,00	5,00
Popeline tergal	1 Mètre	1 000	1 000	0,00	0,00
Popeline façonnée	1 Mètre	417	417	0,00	-16,67
Drill gabardine	-	-	-	-	-
Pagne tissé local	1 Pièce	8 333	8 333	0,00	4,17
Pantalon classique homme	1 Unité	7 333	7 333	0,00	4,76
Pantalon jean pour homme	1 Unité	8 000	8 000	0,00	0,00
Chemise adulte	1 Unité	5 333	5 333	0,00	6,67
Costume deux pièces	1 Unité	31 333	31 333	0,00	-10,48
Boubou sans broderie couleur unie en tissu de première qualité	1 Unité	11 667	11 667	0,00	-2,78
Boubou avec broderie simple couleur unie	1 Unité	15 667	15 667	0,00	-2,08
Grand Boubou avec broderie simple en tissu de première qualité	1 Unité	51 000	51 000	0,00	-15,00
Pull-over en laine, qualité ordinaire, teinte unie	-	-	-	-	-
Chemise adulte manche courte	1 Unité	5 333	5 333	0,00	6,67
Slip pour homme	1 Unité	1 333	1 333	0,00	-11,11

Désignation	Unités de Mesure	Septembre 2014	Octobre 2014	Variation (%) Septembre 2014 et Octobre 2014	Variation (%) Octobre 2013 et Octobre 2014
Tricot de corps, manche courte	1 Unité	6 667	6 667	0,00	33,33
Chaussettes	1 Paire	900	900	0,00	28,57
Tee-shirt sans manche	1 Unité	12 333	12 333	0,00	37,04
Boubou pour Dame / Tenue locale	1 Unité	5 667	5 667	0,00	13,33
Pantalon jean pour femme	1 Unité	7 333	7 333	0,00	4,76
Chemise en tissu pour femme	1 Unité	6 000	6 000	0,00	20,00
Ensemble femme (tailleur, costume, pagne ...)	1 Unité	28 333	28 333	0,00	-5,56
Camisole	1 Unité	4 000	4 000	0,00	-20,00
Robe dame	1 Unité	9 333	9 333	0,00	-37,78
Jupe	1 Unité	14 000	14 000	0,00	-44,00
Slip pour dame	1 Unité	1 000	1 000	0,00	-16,67
Soutien-gorge	1 Unité	2 500	2 500	0,00	0,00
Jupon	1 Unité	2 000	2 000	0,00	-
Vêtement de nuit (Robe de chambre, chemise de nuit, ...)	1 Unité	4 667	4 667	0,00	-6,67
Sous-corps femme	1 Unité	4 000	4 000	0,00	-20,00
Chemise / Chemisette Garçon	1 Unité	2 833	2 833	0,00	-5,56
Robe fillette	1 Unité	3 500	3 500	0,00	-30,00
Tee-shirt enfant	1 Unité	2 500	2 500	0,00	-16,67
Ensemble garçon	1 Unité	5 333	5 333	0,00	-23,81
Pantalon jean enfant	1 Unité	3 000	3 000	0,00	0,00
Short ou culotte enfant	1 Unité	1 833	1 833	0,00	-8,33
Slip garçon	1 Unité	300	300	0,00	-25,00
Slip fillette	1 Unité	300	300	0,00	-25,00
Jogging Mixte	1 Unité	18 000	18 000	0,00	-
Tenues scolaires jeune homme	1 Unité	6 000	6 000	0,00	-14,29
Tenues scolaires jeune fille	1 Unité	5 000	5 000	0,00	-16,67
Tenues scolaires enfant (3 à 13 ans)	1 Unité	5 000	5 000	0,00	-16,67
Cravate	1 Unité	1 750	1 750	0,00	-12,50
Ceinture	1 Unité	8 000	8 000	0,00	33,33
Mouchoir de poche	1 Unité	-	-	-	-
Fil blanc	1 Unité	75	75	0,00	0,00
Bouton ordinaire	1 Unité	108	108	0,00	8,33
Foulard	1 Unité	1 500	1 500	0,00	0,00
Confection pantalon	1 Service	2 167	2 167	0,00	8,33
Confection d'une Chemise / Chemisette	1 Service	2 000	2 000	0,00	0,00
Confection d'un ensemble pour homme	1 Service	6 333	6 333	0,00	5,56
Confection costume	1 Service	29 667	29 667	0,00	18,67
Confection tenue locale (gandoura, boubou ...)	1 Service	12 667	12 667	0,00	5,56
Confection d'un ensemble / Tailleur pour Dame	1 Service	6 667	6 667	0,00	-4,76
Confection tenue locale (Ensemble Pagne, Boubou Dame ...)	1 Service	7 333	7 333	0,00	-8,33
Confection camisole	1 Service	2 167	2 167	0,00	8,33
Confection robe	1 Service	2 833	2 833	0,00	-5,56
Confection jupe dame	1 Service	2 167	2 167	0,00	8,33
Confection tenue scolaire garçon	1 Service	3 500	3 500	0,00	16,67
Confection tenue scolaire fille	1 Service	3 500	3 500	0,00	16,67
Confection robe fillette	1 Service	1 833	1 833	0,00	-8,33
Confection pantalon garçon	1 Service	1 833	1 833	0,00	22,22
Confection tenue locale enfant	1 Service	3 167	3 167	0,00	5,56
Pressing d'une chemise manche longue	1 Service	500	500	0,00	0,00
Pressing de veste homme	1 Service	1 500	1 500	0,00	50,00
Pressing de veste femme	1 Service	1 500	1 500	0,00	50,00
Chaussure en cuir pour homme	1 Unité	20 333	20 333	0,00	1,67
Chaussure plastique pour homme	1 Unité	1 833	1 833	0,00	-26,67
Sandale / Babouche pour homme	1 Unité	2 333	2 333	0,00	16,67
Chaussure de tennis	1 Unité	15 000	15 000	0,00	-11,76

Désignation	Unités de Mesure	Septembre 2014	Octobre 2014	Variation (%) Septembre 2014 et Octobre 2014	Variation (%) Octobre 2013 et Octobre 2014
Chaussure soulier en cuir pour homme de marque internationale	1 Unité	25 000	25 000	0,00	0,00
Chaussure fermée en cuir pour dame	1 Unité	51 667	51 667	0,00	-13,89
Chaussure fermée plastique pour dame	1 Unité	3 833	3 833	0,00	-36,11
Sandales pour dame en cuir	1 Unité	4 833	4 833	0,00	-39,58
Sandales pour dame en similicuir	1 Unité	3 167	3 167	0,00	5,56
Chaussures semi-fermées "Sabots"	1 Unité	6 000	6 000	0,00	-14,29
Chaussure pour enfant en cuir/simili	1 Unité	3 000	3 000	0,00	0,00
Chaussure de sport enfant	1 Unité	3 833	3 833	0,00	9,52
Chaussures enfants en plastique.	1 Unité	2 000	2 000	0,00	33,33
Sandale pour enfants	1 Unité	600	600	0,00	-14,29
Paire de Tennis	1 Unité	3 500	3 500	0,00	16,67
Cirage de chaussure homme	1 Unité	533	533	0,00	6,67
Loyer brut mensuel d'une chambre dans une baraque sans abonnement électrique permanent	1 Mois	2 750	2 750	0,00	10,00
Loyer brut d'un appartement moderne de type courant d'une société immobilière	-	-	-	-	-
Loyer brut mensuel d'une maison de 2 à 3 pièces dans une cour commune avec toilette	1 Mois	30 000	30 000	0,00	0,00
Loyer brut mensuel d'un logement de 2 à 3 pièces dans une cour commune sans toilette	-	-	-	-	-
Loyer brut mensuel d'une maison de 2 à 3 pièces en dur, isolée toilette interne	1 Mois	25 000	25 000	0,00	0,00
Loyer brut mensuel d'une maison duplex dans un quartier chic, toilette interne	-	-	-	-	-
Loyer d'un logement à 1 chambre à coucher (Studio) dans un appartement sans toilette	-	-	-	-	-
Loyer d'un logement à 1 chambre à coucher (Studio) dans un appartement avec toilette	-	-	-	-	-
Loyer d'un logement à 1 chambre à coucher (Studio) dans une maison basse, en dur	1 Mois	7 000	7 000	0,00	0,00
Loyer brut mensuel d'une villa moderne clôturée avec cour dans un quartier chic	1 Mois	50 000	50 000	0,00	0,00
Loyer brut mensuel d'une villa moderne clôturée avec cour dans un quartier populaire	1 Mois	35 000	35 000	0,00	0,00
Ciment	50 Kg	5 000	5 000	0,00	0,00
Sable	10 Roues	70 000	70 000	0,00	0,00
Peinture à huile	1 Kg	2 000	2 000	0,00	0,00
Chaux vive	1 Kg	500	500	0,00	0,00
Tôle ondulée	1 Unité	3 100	3 100	0,00	14,81
Bois	5 Mètres	1 100	1 100	0,00	10,00
Fer à béton	12 Mètres	2 900	2 900	0,00	7,41
Main d'œuvre peintre	1 Service	25 000	25 000	0,00	-28,57
Main d'œuvre électricien	1 Service	1 250	1 250	0,00	-37,50
Main d'œuvre maçon (Crépissage)	-	-	-	-	-
Eau courante distribution centralisée	-	-	-	-	-
Eau de robinet en seau ou baril, livrée payé cash	-	-	-	-	-
Gardiennage non déclarée	-	-	-	-	-
Gardiennage déclarée ou employée de société de gardiennage	-	-	-	-	-
Vidange fosse sceptique	-	-	-	-	-
Electricité 5 ampères	-	-	-	-	-
Electricité 10 ampères	-	-	-	-	-
Electricité 15 ampères et plus	-	-	-	-	-
Gaz butane ou propane, 12 kg	1 Unité	6 000	6 000	0,00	0,00
Gaz butane ou propane, 6 kg	1 Unité	2 500	2 500	0,00	0,00
Pétrole lampant	-	-	-	-	-
Charbon de bois en sac	1 Unité	2 917	2 917	0,00	-2,78
Salle à manger	1 Unité	71 667	71 667	0,00	-46,91
Armoire en bois	1 Unité	83 333	83 333	0,00	-16,67
Salon ordinaire	1 Unité	50 000	50 000	0,00	-37,50
Fauteuil en bois	1 Unité	233 333	233 333	0,00	3,70
Table à manger en bois	1 Unité	7 333	7 333	0,00	4,76
Canapé à deux chaises	1 Unité	55 000	55 000	0,00	22,22
Chaise en bois	1 Unité	5 667	5 667	0,00	41,67
Buffet à porte	1 Unité	58 333	58 333	0,00	16,67
Lit ordinaire en bois	1 Unité	48 333	48 333	0,00	38,10
Matelas mousse	1 Unité	34 333	34 333	0,00	27,16

Désignation	Unités de Mesure	Septembre 2014	Octobre 2014	Variation (%) Septembre 2014 et Octobre 2014	Variation (%) Octobre 2013 et Octobre 2014
Matelas à ressort	-	-	-	-	-
Tapis mural	1 Mètre	3 267	3 267	0,00	-18,33
Revêtement de sol en plastique ou vinyle	1 Mètre	1 833	1 833	0,00	-8,33
Revêtement de sol (moquette)	1 Mètre	6 167	6 167	0,00	-17,78
Revêtement du canapé	1 Mètre	1 500	1 500	0,00	0,00
Couverture en acrylique	-	-	-	-	-
Drap de lit en coton	1 Unité	2 500	2 500	0,00	-16,67
Natte ordinaire	1 Unité	3 333	3 333	0,00	-25,93
Serviette de toilette	1 Unité	2 167	2 167	0,00	-27,78
Tissu de rideau	1 Unité	1 833	1 833	0,00	52,78
Taies d'oreillers	1 Unité	3 167	3 167	0,00	5,56
Réfrigérateur avec compartiments de réfrigération	1 Unité	260 000	260 000	0,00	44,44
Cuisinière à gaz	1 Unité	13 000	13 000	0,00	8,33
Machine à coudre	1 Unité	55 000	55 000	0,00	0,00
Réfrigérateur d'occasion avec compartiments de réfrigération	1 Unité	130 000	130 000	0,00	18,18
Tête de cuisinière	1 Unité	2 000	2 000	0,00	0,00
Ventilateur sur pieds	1 Unité	19 000	19 000	0,00	26,67
Fer à repasser électrique	1 Unité	11 000	11 000	0,00	-26,67
Fourneau	1 Unité	5 500	5 500	0,00	37,50
Cuillère à soupe	1 Unité	1 733	1 733	0,00	1,96
Couteau de table	1 Unité	333	333	0,00	33,33
Verre à boire	1 Unité	4 500	4 500	0,00	28,57
Assiette plate	1 Unité	600	600	0,00	20,00
Gobelet en plastique	1 Unité	150	150	0,00	0,00
Fourchette	1 Unité	1 033	1 033	0,00	29,17
Cuillère à café	1 Unité	75	75	0,00	0,00
Assiette creuse	1 Unité	350	350	0,00	40,00
Couteau de cuisine	1 Unité	1 000	1 000	0,00	0,00
Marmite	1 Unité	28 333	28 333	0,00	-11,46
Casserole	1 Unité	16 000	16 000	0,00	23,08
Cuvette émaillée	-	-	-	-	-
Cuvette en plastique	1 Unité	3 667	3 667	0,00	0,00
Bouilloire en plastique.	1 Unité	667	667	0,00	33,33
Tamis local	1 Unité	417	417	0,00	-16,67
Grand pilon	1 Unité	2 167	2 167	0,00	8,33
Mortier avec pilon	1 Unité	8 167	8 167	0,00	-3,92
Seau en plastique	1 Unité	1 250	1 250	0,00	25,00
Thermos	1 Unité	3 500	3 500	0,00	-12,50
Bidon en plastique	1 Unité	450	450	0,00	12,50
Seau galvanisé	-	-	-	-	-
Tondeuses à gazon	-	-	-	-	-
Scie non électrique	-	-	-	-	-
Ampoule électrique ordinaire	1 Unité	300	300	0,00	0,00
Tube au néon	1 Unité	667	667	0,00	-4,76
Pile électrique alcalin	-	-	-	-	-
Pile électrique non alcalin	-	-	-	-	-
Lampe torche ordinaire	1 Unité	767	767	0,00	-23,33
Serrure ordinaire	1 Unité	2 000	2 000	0,00	33,33
Machette	1 Unité	2 167	2 167	0,00	8,33
Ampoule électrique rechargeable	-	-	-	-	-
Eau de javel	50 Cl	300	300	0,00	0,00
Savon de ménage en morceaux	300 g	300	300	0,00	0,00
Poudre à laver	1 Kg	942	942	0,00	-32,74
Allumettes	1 Boîte	83	83	0,00	0,00
Insecticide liquide	300 Ml	1 358	1 358	0,00	35,83

Désignation	Unités de Mesure	Septembre 2014	Octobre 2014	Variation (%) Septembre 2014 et Octobre 2014	Variation (%) Octobre 2013 et Octobre 2014
Balai traditionnel	1 Unité	250	250	0,00	-16,67
Bougie ordinaire	1 Unité	67	67	0,00	-11,11
Eponge ordinaire	1 Mètre	600	600	0,00	20,00
Insecticide solide	1 Unité	50	50	0,00	0,00
Cirage ordinaire en pâte	1 Unité	533	533	0,00	6,67
Femme de ménages non déclaré (bonne)	1 Mois	10 000	10 000	0,00	0,00
Domestique non déclaré (bonne à tout faire)	1 Mois	15 000	15 000	0,00	0,00
Lavage drap	1 Service	83	83	0,00	-16,67
Médicaments antipyrétique, anti-inflammatoires non stéroïdiens	1 Unité	2 103	2 103	0,00	-30,15
Médicaments anticonvulsifs- antiépileptiques	1 Unité	1 725	1 725	0,00	-2,27
Médicaments contre les vers	1 Unité	1 203	1 203	0,00	-23,65
Médicaments antibactériens	1 Unité	2 023	2 023	0,00	-19,74
Médicaments antiviraux	1 Unité	9 475	9 475	0,00	-2,32
Médicaments anti-protozoaires	1 Unité	3 915	3 915	0,00	-32,56
Médicaments cardiovasculaires (tension)	1 Unité	1 575	1 575	0,00	-2,17
Médicaments immunologiques	1 Unité	1 430	1 430	0,00	-1,04
Vitamines et sels minéraux	1 Unité	3 110	3 110	0,00	0,00
Sparadrap imperméable	1 Unité	1 000	1 000	0,00	0,00
Coton hydrophile	1 Unité	940	940	0,00	-16,07
Alcool à 90°	1 Unité	1 100	1 100	0,00	10,00
Condom	1 Unité	543	543	0,00	-30,89
Seringue	1 Unité	113	113	0,00	12,50
Verre correcteur	1 Unité	40 000	40 000	0,00	0,00
Monture	-	-	-	-	-
Thermomètre médical	1 Unité	795	795	0,00	-6,47
Béquille	-	-	-	-	-
Consultation d'un médecin généraliste	1 Service	1 000	1 000	0,00	0,00
Consultation d'un gynécologue obstétricien	1 Service	2 000	2 000	0,00	0,00
Consultation d'un chirurgien-dentiste	1 Service	2 000	2 000	0,00	0,00
Frais de pose des prothèses dentaires	1 Service	250	250	0,00	0,00
Extraction d'une dent (la molaire)	1 Service	6 000	6 000	0,00	0,00
Analyse de sang	1 Service	5 000	5 000	0,00	0,00
Analyse d'urine	1 Service	5 000	5 000	0,00	0,00
Examen de sels	1 Service	5 000	5 000	0,00	0,00
Radiographie du thorax avec interprétation	1 Service	6 000	6 000	0,00	0,00
Service rendu par un(e) infirmier (e)	1 Service	1 000	1 000	0,00	0,00
Piqûre intramusculaire	1 Service	1 250	1 250	0,00	25,00
Pansement d'une plaie	1 Service	1 000	1 000	0,00	0,00
Frais d'hospitalisation	1 Service	1 000	1 000	0,00	0,00
Accouchement normal hôpital	1 Service	6 500	6 500	0,00	8,33
Frais d'opération d'appendicite	-	-	-	-	-
Vélo de ville pour homme	1 Unité	60 000	60 000	0,00	0,00
Vélo de ville pour enfants	1 Unité	25 000	25 000	0,00	0,00
Cyclomoteur de luxe	1 Unité	527 500	527 500	0,00	59,85
Câble de frein	1 Unité	133	133	0,00	33,33
Chambre à air pour voiture	1 Unité	20 000	20 000	0,00	33,33
Chambre à air pour vélo	1 Unité	1 133	1 133	0,00	-24,44
Pneu pour voiture automobile	-	-	-	-	-
Batterie pour voiture automobile	1 Unité	30 000	30 000	0,00	20,00
Bougie pour automobile	1 Unité	1 500	1 500	0,00	0,00
Pneu réchappé pour voiture automobile	-	-	-	-	-
Essence "SUPER" dans les stations-services administrées	1 Litre	740	740	0,00	0,00
Gas-oil ordinaire dans les stations-services administrées	1 Litre	615	615	0,00	0,00
Huile de moteur	4 Litres	7 167	7 167	0,00	10,26
Lavage auto chez particulier	1 Service	667	667	0,00	-33,33

Désignation	Unités de Mesure	Septembre 2014	Octobre 2014	Variation (%) Septembre 2014 et Octobre 2014	Variation (%) Octobre 2013 et Octobre 2014
Collage de chambre à air	1 Service	300	300	0,00	0,00
Réglage de parallélisme	-	-	-	-	-
Vidanges et graissage	1 Service	5 000	5 000	0,00	0,00
Remplacement d'un amortisseur	1 Service	5 000	5 000	0,00	0,00
Remplacement de plaquettes de freins.	1 Service	5 000	5 000	0,00	0,00
Réparation d'une chambre à air de cyclomoteur	1 Service	300	300	0,00	0,00
Remplacement d'un cardan d'une voiture particulière	1 Service	15 000	15 000	0,00	0,00
Examen du permis de conduire	-	-	-	-	-
Leçon de conduite automobile	1 Service	2 000	2 000	0,00	0,00
Vignette automobile	-	-	-	-	-
Vignette motocyclette	-	-	-	-	-
Visite technique automobile	-	-	-	-	-
Transport de passagers et de bagages par train en classe économique	-	-	-	-	-
Taxi de ville intra-communal (woro woro)	1 Service	200	200	0,00	0,00
Taxi de ville intercommunal (woro woro)	-	-	-	-	-
Transport collectif en taxi 7 places	-	-	-	-	-
Transport interurbain	-	-	-	-	-
Frais de véhicule de déménagement	-	-	-	-	-
Frais d'expédition de bagages	1 Service	750	750	0,00	50,00
Affranchissement lettre au niveau national	1 Service	500	500	0,00	0,00
Affranchissement lettre en Europe	1 Service	500	500	0,00	0,00
Frais d'envoi de mandat postal à l'intérieur	1 Service	500	500	0,00	0,00
Location de boîte postale	-	-	-	-	-
Poste téléphonique fixe	-	-	-	-	-
Poste téléphonique mobile haut de gamme	-	-	-	-	-
Poste téléphonique mobile bas de gamme	-	-	-	-	-
Frais d'entretien d'une ligne téléphonique fixe	-	-	-	-	-
Frais d'émission de fax	1 Service	500	500	0,00	0,00
Communication dans une cabine cellulaire privée (Vers Mobiles)	1 Minute	50	50	0,00	0,00
Frais de connexion mensuelle à l'Internet (Débit 512 Mo)	1 Mois	30 000	30 000	0,00	0,00
Frais de navigation d'une heure dans un Cyber	1 Heure	200	200	0,00	0,00
Radio portable de Type MP3	1 Unité	10 000	10 000	0,00	0,00
Radio cassette avec CD	1 Unité	30 000	30 000	0,00	20,00
Poste de télévision couleur	1 Unité	35 000	35 000	0,00	0,00
Lecteur DVD	1 Unité	13 667	13 667	0,00	-2,38
Lecteur CD portable	1 Unité	14 000	14 000	0,00	7,69
Appareil Photo Ordinaire	1 Unité	25 000	25 000	0,00	25,00
Appareil photo Numérique de Poche	1 Unité	40 667	40 667	0,00	-3,17
Caméra Vidéo	1 Unité	120 000	120 000	0,00	0,00
Micro-ordinateur	-	-	-	-	-
Calculatrice	1 Unité	4 500	4 500	0,00	-43,75
Casque Internet	1 Unité	4 100	4 100	0,00	-18,00
Cassette Audio simple non enregistrée	1 Unité	300	300	0,00	0,00
Cassette Audio Enregistrée	1 Unité	1 000	1 000	0,00	0,00
Compact Disc (Enregistré)	1 Unité	767	767	0,00	-23,33
CD-Rom vierge	1 Unité	367	367	0,00	22,22
Pellicule couleur	1 Unité	1 000	1 000	0,00	0,00
Antenne de télévision	1 Unité	4 167	4 167	0,00	38,89
Film sur CD-ROOM	1 Unité	850	850	0,00	-15,00
Cartes à jouer	1 Unité	300	300	0,00	0,00
Ludo	1 Unité	1 500	1 500	0,00	7,14
Damier	1 Unité	6 000	6 000	0,00	0,00
Awalé	-	-	-	-	-
Jeux vidéo	-	-	-	-	-
Ballon de foot ordinaire pour enfant	1 Unité	1 433	1 433	0,00	-4,44

Désignation	Unités de Mesure	Septembre 2014	Octobre 2014	Variation (%) Septembre 2014 et Octobre 2014	Variation (%) Octobre 2013 et Octobre 2014
Chaussures ordinaire de foot adulte	1 Unité	15 000	15 000	0,00	15,38
Ballon gonflant ordinaire	1 Unité	3 000	3 000	0,00	0,00
Fleurs naturelles	1 Unité	2 750	2 750	0,00	-8,33
Aliments pour chien	-	-	-	-	-
Vaccination pour chien	1 Service	6 000	6 000	0,00	0,00
Droit d'entrée dans une piscine	1 Service	1 000	1 000	0,00	0,00
Inscription dans un club d'arts martiaux	1 Service	7 000	7 000	0,00	0,00
Abonnement à chaîne cryptée	-	-	-	-	-
Tirage et développement de pellicule photo	1 Service	125	125	0,00	0,00
Photo d'identité ou de passeport	4 Unités	1 000	1 000	0,00	-
Redevance TV	1 Mois	2 000	2 000	0,00	0,00
Location de CD Vidéo et DVD	-	-	-	-	-
Loterie nationale	1 Billet	300	300	0,00	0,00
Billet de PMU	1 Unité	200	200	0,00	0,00
Livre de mathématique classe de CM2	1 Unité	1 900	1 900	0,00	0,00
Livre de lecture Français	1 Unité	1 900	1 900	0,00	0,00
Livre de lecture CP	1 Unité	1 500	1 500	0,00	0,00
Livre de mathématique 3 ^{ème}	1 Unité	6 250	6 250	0,00	0,00
Livre de poche	1 Unité	2 500	2 500	0,00	0,00
Dictionnaire	-	-	-	-	-
Bande dessinée	-	-	-	-	-
Reliure d'un livre de 50 pages	1 Service	500	500	0,00	0,00
Quotidien officiel	1 Unité	500	500	0,00	0,00
Hebdomadaire local	1 Unité	2 000	2 000	0,00	0,00
Magazine national	1 Unité	300	300	0,00	0,00
Journal quotidien privé local	1 Unité	300	300	0,00	0,00
Presse jeunesse	-	-	-	-	-
Carte postale	1 Unité	700	700	0,00	0,00
Carte de vœux, cartes de visite, faire-part	1 Unité	2 500	2 500	0,00	0,00
Cahier 200 pages	1 Unité	300	300	0,00	0,00
Rame de papier	1 Unité	2 400	2 400	0,00	0,00
Bloc-notes	1 Unité	1 000	1 000	0,00	0,00
Enveloppe	1 Unité	850	850	0,00	0,00
Cahier 100 pages grand format	1 Unité	500	500	0,00	0,00
Stylo à bille ordinaire	1 Unité	100	100	0,00	0,00
Crayon à papier ordinaire	1 Unité	100	100	0,00	0,00
Double décimètre ordinaire	1 Unité	300	300	0,00	0,00
Règle ordinaire	1 Unité	300	300	0,00	0,00
Gomme ordinaire	1 Unité	150	150	0,00	0,00
Crayon de couleur	1 Unité	500	500	0,00	0,00
Ardoise	1 Unité	100	100	0,00	0,00
Frais de scolarité annuel jardin d'enfants ou maternelle	Scolarité	20 000	20 000	0,00	0,00
Frais d'inscription annuel dans une école primaire publique	Scolarité	5 000	5 000	0,00	0,00
Frais de scolarité dans une école primaire confessionnelle	Scolarité	34 000	34 000	0,00	0,00
Frais de scolarité dans une école primaire privée laïque	-	-	-	-	-
Répétition de cours aux élèves du primaire	Scolarité	3 000	3 000	0,00	0,00
Scolarité dans une école secondaire confessionnelle d'enseignement général	-	-	-	-	-
Frais de scolarité dans une école secondaire privée laïque d'enseignement général	Scolarité	74 000	74 000	0,00	0,00
Frais d'inscription dans une école secondaire technique publique (com ou indus)	-	-	-	-	-
Frais de scolarité dans une école secondaire technique privée (com ou indus)	-	-	-	-	-
Répétition de cours aux élèves du secondaire	Scolarité	15 000	15 000	0,00	0,00
Frais d'inscription dans une école de formation professionnelle publique	-	-	-	-	-
Scolarité dans une école de formation professionnelle privée	-	-	-	-	-
Frais d'inscription dans une école publique de formation technique santé	-	-	-	-	-
Frais de scolarité dans une école de formation privée technique santé	Scolarité	70 000	70 000	0,00	0,00

Désignation	Unités de Mesure	Septembre 2014	Octobre 2014	Variation (%) Septembre 2014 et Octobre 2014	Variation (%) Octobre 2013 et Octobre 2014
Contrat d'apprentissage de menuiserie	1 Mois	3 000	3 000	0,00	0,00
Contrat d'apprentissage de mécanique automobile	1 Mois	3 000	3 000	0,00	0,00
Contrat d'apprentissage de coiffure	1 Mois	3 000	3 000	0,00	0,00
Contrat d'apprentissage de couture	1 Mois	3 000	3 000	0,00	0,00
Thé simple vendu au kiosque	1 Tasse	100	100	0,00	0,00
Tasse de café simple vendu au kiosque	1 Tasse	250	250	0,00	0,00
Café au lait avec pain beurré	1 Tasse	367	367	0,00	-8,33
Café au lait avec omelette	1 Tasse	500	500	0,00	0,00
Riz + sauce poisson (THIEB DIEUNE)	1 Plat	833	833	0,00	-16,67
Consommation de sucrerie dans un bar	1 Unité	1 000	1 000	0,00	0,00
Consommation de bière locale dans un bar	1 Unité	1 000	1 000	0,00	0,00
Consommation de bière brune dans un bar	1 Unité	1 000	1 000	0,00	0,00
Consommation de riz-sauce dans un restaurant de type local	1 Unité	867	867	0,00	-13,33
Consommation de Whisky dans un bar	1 Unité	15 000	15 000	0,00	15,38
Vin ordinaire dans un restaurant	1 Unité	1 600	1 600	0,00	0,00
Consommation de poulet braisé dans un maquis	1 Plat	4 000	4 000	0,00	0,00
Consommation de chawarma dans un "fast-food"	1 Plat	1 000	1 000	0,00	0,00
Consommation de bière importée dans un bar	1 Plat	1 667	1 667	0,00	-16,67
Sandwich au kiosque	1 Plat	433	433	0,00	0,00
Consommation d'un apéritif anisé	1 Unité	17 333	17 333	0,00	-13,33
Porc au four	1 Plat	900	900	0,00	-10,00
Plat de poisson braisé	1 Plat	3 333	3 333	0,00	11,11
Consommation de kédjéno de poulet dans un maquis	1 Plat	4 000	4 000	0,00	0,00
Consommation de beignet dans un "fast-food"	1 Plat	1 000	1 000	0,00	0,00
Consommation de spaghetti dans un kiosque	1 Plat	600	600	0,00	0,00
Consommation de tchapalo dans un cabaret	1 Plat	300	300	0,00	0,00
Consommation de vin de palme dans un cabaret	1 Plat	150	150	0,00	0,00
Consommation de koutoukou dans un cabaret	1 Plat	1 000	1 000	0,00	0,00
Consommation de frite au poulet dans un "self-service"	1 Plat	3 000	3 000	0,00	0,00
Plat de fufu + sauce viande ou poisson	1 Plat	1 000	1 000	0,00	0,00
Plat courant dans une cantine de services publics	-	-	-	-	-
Plat courant dans une cantine d'entreprises privées	-	-	-	-	-
Chambre dans un hôtel haut standing	1 Nuitée	19 333	19 333	0,00	-22,67
Chambre dans un hôtel moyen standing	1 Nuitée	12 333	12 333	0,00	-17,78
Chambre dans un hôtel bas standing, motel ou auberge	1 Nuitée	5 333	5 333	0,00	0,00
Coiffure pour homme	1 Service	200	200	0,00	0,00
Coiffure moderne pour dame	1 Service	11 667	11 667	0,00	16,67
Défrisage des cheveux	1 Service	933	933	0,00	-6,67
Tresse	1 Service	4 000	4 000	0,00	0,00
Mise en plis	1 Service	833	833	0,00	-16,67
Greffe	1 Service	6 333	6 333	0,00	5,56
Coupe des ongles des mains	1 Service	1 333	1 333	0,00	-11,11
Tondeuse électrique	1 Service	6 333	6 333	0,00	5,56
Rasoir jetable	1 Service	150	150	0,00	0,00
Lames de rasoir	-	-	-	-	-
Brosse à dents	1 Unité	350	350	0,00	0,00
Peigne de type européen	-	-	-	-	-
Rouge à lèvres	1 Unité	183	183	0,00	-8,33
Papier hygiénique	1 Paquet	867	867	0,00	-13,33
Savon de toilette parfumé	1 Unité	700	700	0,00	0,00
Savon de toilette non parfumé	1 Unité	350	350	0,00	-12,50
Pâte dentifrice	1 Unité	700	700	0,00	0,00
Eau de toilette	1 Unité	1 033	1 033	0,00	0,00
Parfum ordinaire	1 Unité	1 667	1 667	0,00	-16,67
Poudre de toilette	1 Unité	567	567	0,00	0,00

Désignation	Unités de Mesure	Septembre 2014	Octobre 2014	Variation (%) Septembre 2014 et Octobre 2014	Variation (%) Octobre 2013 et Octobre 2014
Vernis à ongles	1 Unité	200	200	0,00	0,00
Tampons hygiéniques	-	-	-	-	-
Lait de toilette local	1 Unité	1 067	1 067	0,00	6,67
Shampoing	1 Unité	600	600	0,00	20,00
Lait de toilette industriel	1 Unité	2 167	2 167	0,00	0,00
Mouchoirs en papier	1 Unité	100	100	0,00	0,00
Couches jetables pour bébés	1 Unité	3 167	3 167	0,00	5,56
Serviettes hygiéniques	1 Unité	3 000	3 000	0,00	20,00
Bracelet en argent pour homme ou femme	1 Unité	8 667	8 667	0,00	0,00
Chaîne en or pour homme ou femme	1 Unité	23 333	23 333	0,00	16,67
Montre bracelet à aiguilles pour homme	1 Unité	7 333	7 333	0,00	4,76
Montre bracelet à aiguilles pour femme	1 Unité	7 667	7 667	0,00	9,52
Boucles d'oreille	1 Unité	4 667	4 667	0,00	0,00
Collier chaîne plaquée or GL, avec pendentif	1 Unité	33 333	33 333	0,00	11,11
Valise	1 Unité	19 333	19 333	0,00	-3,33
Matelas pour nouveau-né	-	-	-	-	-
Sac scolaire	1 Unité	4 333	4 333	0,00	0,00
Sac de voyage ou de sport	1 Unité	7 167	7 167	0,00	0,00
Parapluie	1 Unité	2 167	2 167	0,00	0,00
Sac à main dame	1 Unité	25 000	25 000	0,00	0,00
Cercueil	1 Unité	120 000	120 000	0,00	0,00
Service de crèches	-	-	-	-	-
Frais d'écoles de sourd-muet	-	-	-	-	-
Frais d'école des aveugles	-	-	-	-	-
Assurance incendie d'une villa moderne de trois chambres	-	-	-	-	-
Couverture à X% d'assurance maladie	-	-	-	-	-
Assurance Automobile	-	-	-	-	-
Assurance motocycllette	-	-	-	-	-
Frais mensuel d'entretien d'un compte courant	-	-	-	-	-
Frais d'entretien d'un compte d'épargne	-	-	-	-	-
Frais d'utilisation de carte bancaire	-	-	-	-	-
Frais de transferts d'argent	1 Service	500	500	0,00	0,00
Frais d'annonce à la radio	1 Service	3 000	3 000	0,00	0,00
Acte administratif : Certification d'une copie d'acte de naissance	1 Unité	500	500	0,00	0,00
Frais de justice : Extrait de casier judiciaire	1 Unité	1 200	1 200	0,00	0,00
Photocopie	1 Service	50	50	0,00	0,00
Frais de mouture de Céréale	-	-	-	-	-
Frais de mouture d'Arachide	-	-	-	-	-
Location de chaises	1 Unité	50	50	0,00	0,00
Avis de décès dans un quotidien local	-	-	-	-	-
Avis de décès à la radio	1 Service	3 000	3 000	0,00	0,00
Frais de conservation de corps dans une chambre froide (Morgue)	-	-	-	-	-
Location de corbillard	-	-	-	-	-

ANNEXES

Annexe 1 : Nomenclature Principale de Consommation des Pays de l'UEMOA (NCOA).**Définition**

La Nomenclature de Consommation Ouest Africaine (NCOA) adoptée pour la construction des indices harmonisés des pays de l'UEMOA est directement dérivée de la nomenclature internationale COICOP (Classification of Individual Consumption by Purpose ; SCN révision IV de 1993).

Elle décompose la consommation des ménages en 12 fonctions :

CODES	FONCTIONS
01	Produits alimentaires et boissons non alcoolisées
02	Boissons alcoolisées et tabac
03	Articles d'habillement et chaussures
04	Logement, eau, gaz, électricité et autres combustibles
05	Meubles, articles de ménage et entretien courant de la maison
06	Santé
07	Transports
08	Communication
09	Loisirs et culture
10	Enseignement
11	Restaurants et hôtels
12	Biens et services divers

La nomenclature NCOA comprend en outre :

- 32 groupes de consommation
- 73 sous-groupes de consommation

Annexe 2 : Exemples de Calcul des Prix Moyens Mensuels**Cas 1 : Variétés Homogènes de Type O1**

Soit une variété homogène de type O1.

Elle se compose de quatre **séries**² pour lesquelles on effectue trois relevés sur chaque **marché**³.

Relevé	Série 1	Série 2	Série 3	Série 4
Prix Relevé 1	150	170	100	100
Prix Relevé 2	100	150	100	150
Prix Relevé 3	150	150	100	100
Prix Moyen au Kg	133,33	156,67	100	116,67
Prix Moyen au Kg*	(Prix Relevé 1 + Prix Relevé 2 + Prix Relevé 3) / 3			
Prix Moyen Mensuel	(133,33 + 156,67 + 100 + 116,67) / 4 = 126,67			

Cas 2 : Variétés Homogènes de Type O2

Soit une variété homogène de Type O2.

Elle se compose de quatre séries pour lesquelles on effectue trois relevés sur chaque marché.

Relevé	Série 1	Série 2	Série 3	Série 4
Prix Relevé 1	150	170	100	100
Prix Relevé 2	100	150	100	150
Prix Relevé 3	150	150	100	100
Poids Relevé (g)	200	250	200	275
Prix Moyen au Kg	666,67	626,67	500	424,24
Prix Moyen au Kg*	(Prix Relevé 1 + Prix Relevé 2 + Prix Relevé 3) * Poids Relevé * 1000 / 3			
Prix Moyen Mensuel	(666,67 + 626,67 + 500 + 424,24) / 4 = 554,14			

Cas 3 : Variétés Homogènes de Type O3

Soit une variété homogène de Type O3.

Elle se compose de quatre séries pour lesquelles on effectue trois relevés sur chaque marché.

Relevé	Série 1	Série 2	Série 3	Série 4
Prix Relevé 1	150	150	150	150
Poids Relevé 1	120	200	125	125
Prix Relevé 2	135	150	145	150
Poids Relevé 2	115	200	195	200
Prix Relevé 3	150	150	175	150
Poids Relevé 3	125	195	200	135
Prix Moyen au Kg	1 207,97	756,41	939	1 020,4
Prix Moyen au Kg*	[(Prix 1 / Poids 1) + (Prix 2 / Poids 2) + (Prix 3 / Poids 3)] * 1000 / 3			
Prix Moyen Mensuel	(1 207,97 + 756,41 + 939 + 1 020,4) / 4 = 980,94			

² Une série est une variété déterminée par son point de vente. Autrement dit, une série est le couple (variété, point de vente).

³ Marché fait référence à l'endroit où l'on peut acheter la variété. (Marché moderne, supermarché, boutique, etc.)

* Les poids relevés sont exprimés en gramme.