



# I ndice Harmonisé des Prix

à la Consommation des ménages (I.H.P.C.)

première parution : janvier 2010

n°99

date d'édition :

13 avril 2018

Mois de mars 2018

L'Institut National de la Statistique (INS) a le plaisir de mettre à la disposition des utilisateurs l'Indice Harmonisé des Prix à la Consommation (IHPC). Cet indice harmonisé est un instrument de suivi de l'évolution des prix qui a été mis en place dans huit pays membres de l'Union Economique et Monétaire Ouest Africaine (UEMOA).

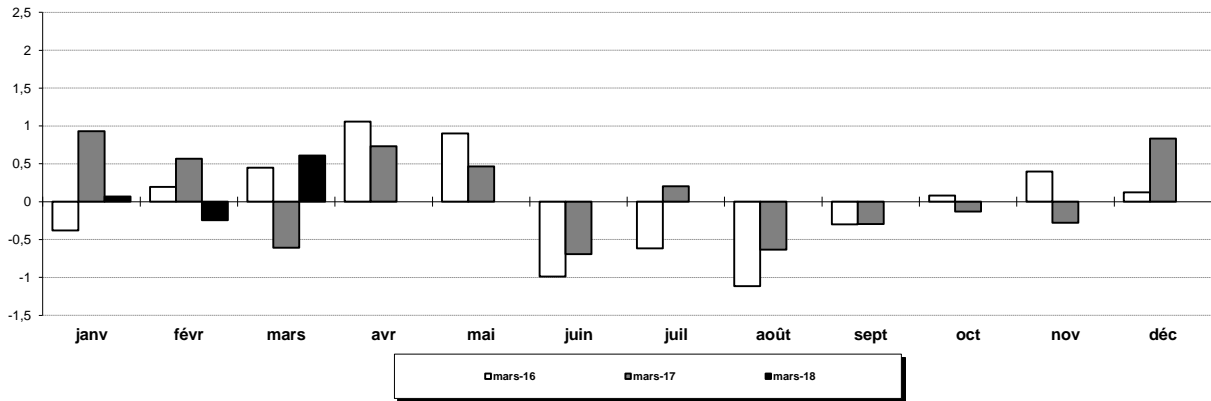
L'IHPC a pour population de référence l'ensemble des ménages africains de l'agglomération d'Abidjan. Le panier de la ménagère comprend 684 variétés de produits suivies dans 1637 points d'observation. Plus de 7900 relevés de prix sont effectués chaque mois par les enquêteurs de l'Institut National de la Statistique. La période de base de l'IHPC est l'année 2008 et les pondérations de l'indice proviennent d'une enquête sur les ménages réalisée en 2008.

Base 100 : année 2008

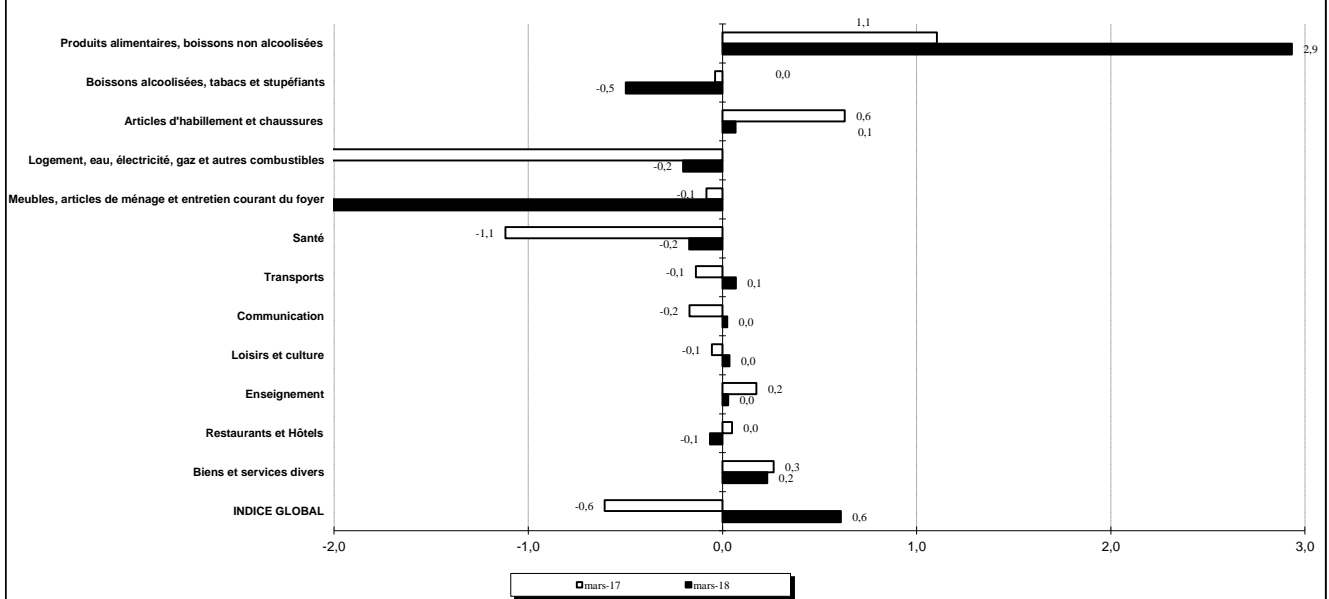
NOUVELLE NOMENCLATURE COICOP									
Regroupements	Indices des mois de :					variations (en%) sur :			
	Pondération	mars-17	déc-17	janv-18	févr-18	mars-18	1 mois	3 mois	12 mois
<b>INDICE GENERAL</b>	<b>10 000</b>	<b>114,7</b>	<b>114,9</b>	<b>115,0</b>	<b>114,7</b>	<b>115,4</b>	<b>+0,6</b>	<b>+0,4</b>	<b>+0,6</b>
01- Produits alimentaires, et boissons non alcoolisées dont :	2 475	126,3	124,1	125,1	124,1	127,8	+2,9	+2,9	+1,2
Céréales non transformées	506	111,1	111,2	111,0	111,0	113,5	+2,2	+2,1	+2,2
Viandes	402	133,7	133,9	135,8	133,2	133,0	-0,2	-0,6	-0,5
Poissons	377	128,8	142,0	138,1	145,5	147,0	+1,1	+3,5	+14,2
Lait-fromages-oeufs	144	114,1	112,4	114,5	114,1	114,2	+0,1	+1,6	+0,0
Huiles et graisses	183	153,4	128,6	125,4	116,5	126,6	+8,6	-1,6	-17,5
Fruits	36	156,5	150,0	139,0	143,0	135,7	-5,1	-9,5	-13,3
Légumes frais	141	134,5	126,1	137,3	130,5	130,3	-0,2	+3,3	-3,1
Tubercules et plantains	147	143,3	121,4	123,4	116,7	130,8	+12,1	+7,7	-8,7
02- Boissons alcoolisées Tabac et stupéfiants	79	107,1	106,3	105,9	106,6	106,0	-0,5	-0,3	-1,0
03- Articles d'habillement et chaussures	1 008	119,8	120,4	119,8	119,3	119,4	+0,1	-0,8	-0,3
04- Logement, eau, gaz, électricité et autres combustibles	1 342	111,6	112,9	112,7	113,8	113,6	-0,2	+0,6	+1,8
05- Meubles, articles de ménage et entretien courant du foyer	410	121,6	125,0	124,9	126,2	121,7	-3,6	-2,7	+0,0
06- Santé	433	100,9	99,1	99,5	99,1	99,0	-0,2	-0,1	-1,9
07- Transports	1 243	101,5	101,8	102,0	102,0	102,1	+0,1	+0,2	+0,6
08- Communication	702	82,6	81,3	81,3	79,2	79,2	+0,0	-2,6	-4,1
09- Loisirs et culture	253	108,6	108,6	108,8	108,5	108,6	+0,0	-0,1	-0,0
10- Enseignement	283	137,4	137,5	137,5	137,5	137,6	+0,0	+0,0	+0,1
11- Restaurants et Hôtels	1 295	121,5	125,6	125,0	124,8	124,7	-0,1	-0,7	+2,7
12- Biens et services divers	477	114,1	113,3	112,7	112,6	112,9	+0,2	-0,4	-1,1

GRAPHIQUES COMPARATIFS DES EVOLUTIONS MENSUELLES DES INDICES CATEGORIELS

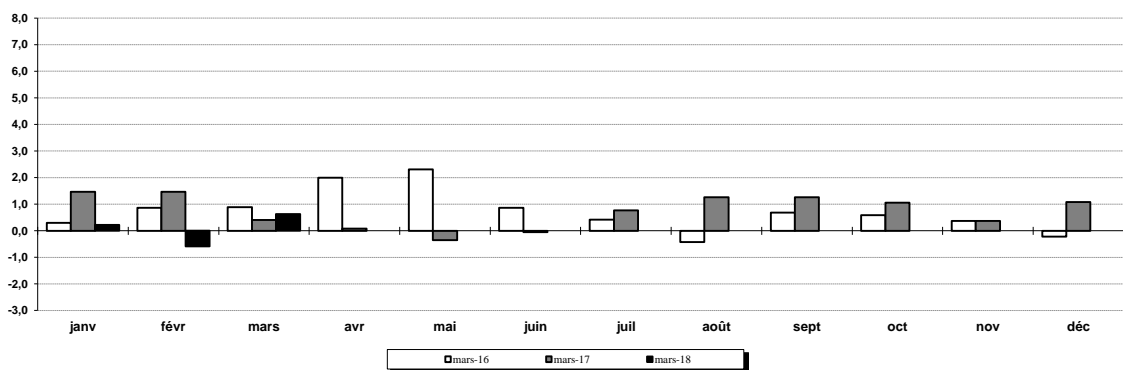
Graphique 1 : Variations mensuelles de l'IHPC sur les trois dernières années (en %)



Graphique 2 : Variations mensuelles en Août 2017 des indices des fonctions (en%)



Graphique 3 : Variations annuelles de l'IHPC sur les trois dernières années (en %)



## INDICE HARMONISE DES PRIX A LA CONSOMMATION DES MENAGES

En ce mois de mars 2018, l'indice harmonisé des prix à la consommation (IHPC) enregistre une hausse de (+0,6%) par rapport à celui du mois de février 2018. Cette flambée est imputable à la fonction " Produits alimentaires et boissons non alcoolisées (+2,9%). Les variations trimestrielle et annuelle de l'indice global du mois de mars 2018 sont respectivement de (+0,4%) et (+0,6%).

### **Produits alimentaires, et boissons non alcoolisées : +2,9%**

En ce mois de mars 2018, l'indice de cette fonction enregistre une majoration des prix au niveau des produits des postes Tubercules et plantain (+12,1%), Sel, épices, sauces et produits alimentaires (+8,5%). Les variations trimestrielle et annuelle sont respectivement de (+2,9%) et (+1,2%).

### **Boissons alcoolisées, Tabac et stupéfiants: -0,5%**

L'indice de cette fonction replie ce mois-ci. Ce trébuchement est dû à la diminution des prix des produits au niveau des postes Boissons non alcoolisées artisanales (-1,5%) et Tabac et stupéfiants (-1,0%). Les variations trimestrielle et annuelle sont respectivement de (-0,3%) et (-1,0%).

### **santé: -0,2%**

L'indice de cette fonction replie ce mois de mars 2018. Ce fléchissement est dû à la diminution des prix des produits au niveau du poste Médicaments traditionnels (-3,7%). Les variations trimestrielle et annuelle sont respectivement de (-0,1%) de (-1,9%).

### **Meubles, articles de ménage et entretien courant du foyer: -3,6%**

L'indice de cette fonction fléchit en ce mois de mars 2018. Cette est dû à la diminution des prix des produits du poste Mobilier pour salle de séjour, salle à manger, bureau (domicile) (-3,7%). Les variations trimestrielle et annuelle sont respectivement de (-2,7%) et de (+0,0%).

Quant aux autres fonctions non citées, nous constatons des variations plus ou moins stables autour de leurs indices.

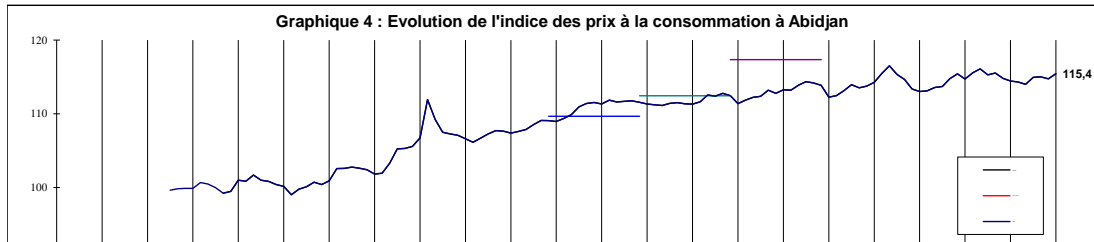
L'inflation en moyenne annuelle se situe à (+0,6%) en ce mois de mars 2018. Le taux d'inflation de la Côte d'Ivoire reste inférieur au seuil communautaire qui est de 3%.

## INFLATION EN MOYENNE ANNUELLE

	Mois de :											
	avr-17	mai-17	juin-17	juil-17	août-17	sept-17	oct-17	nov-17	déc-17	janv-18	févr-18	mars-18
<b>Indices moyens sur 12 mois</b>	114,5	114,4	114,4	114,5	114,6	114,8	114,9	114,9	115,0	115,0	115,0	<b>115,0</b>
<b>Inflation</b>	0,6	0,4	0,3	0,4	0,5	0,6	0,6	0,6	0,7	0,6	0,5	<b>0,5</b>

NOTE : L'inflation en moyenne annuelle est l'indicateur qui permet de situer l'évolution des prix par rapport au critère de convergence communautaire. Il s'obtient en rapportant "la moyenne des indices des 12 derniers mois à la moyenne des indices des 12 mois précédents".

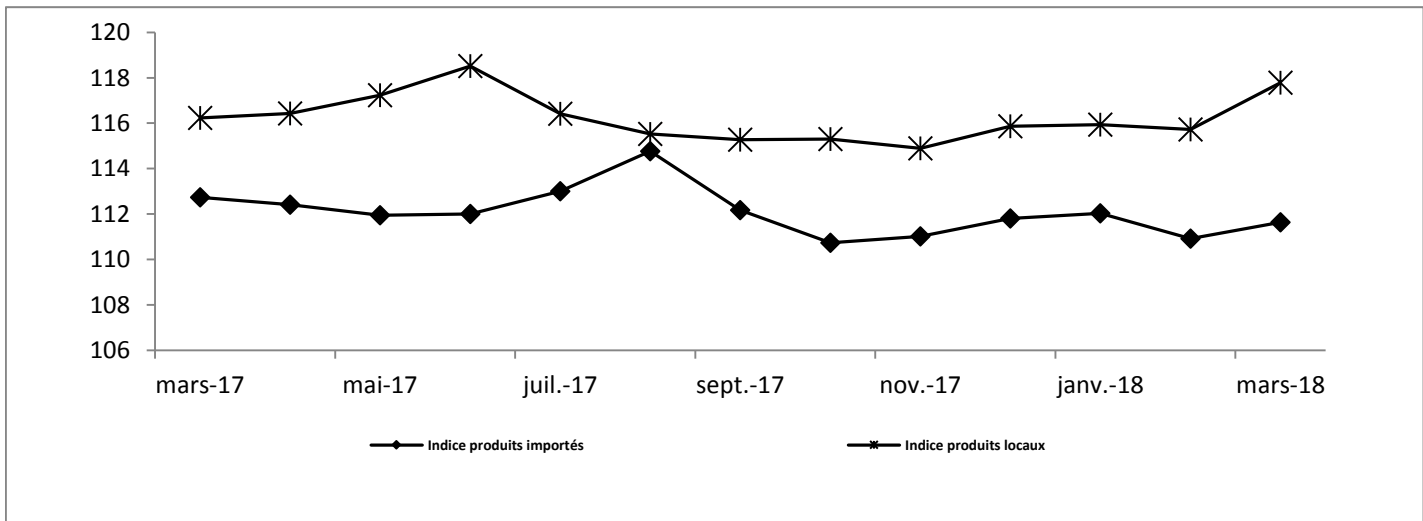
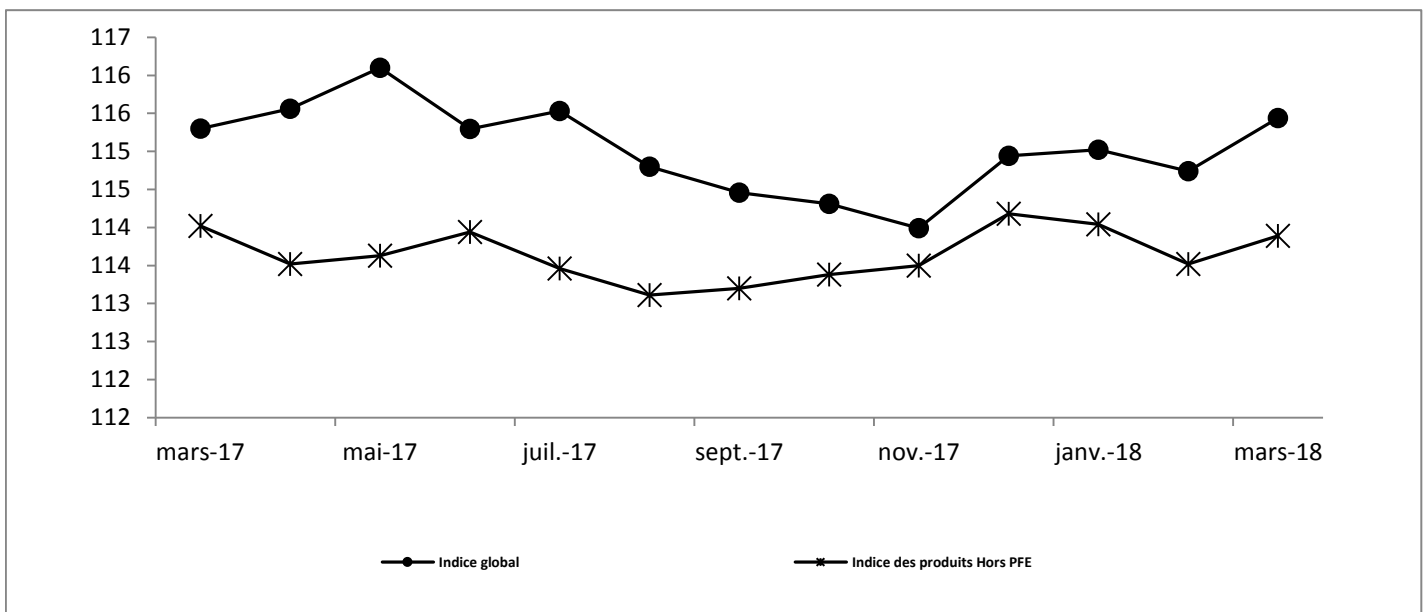
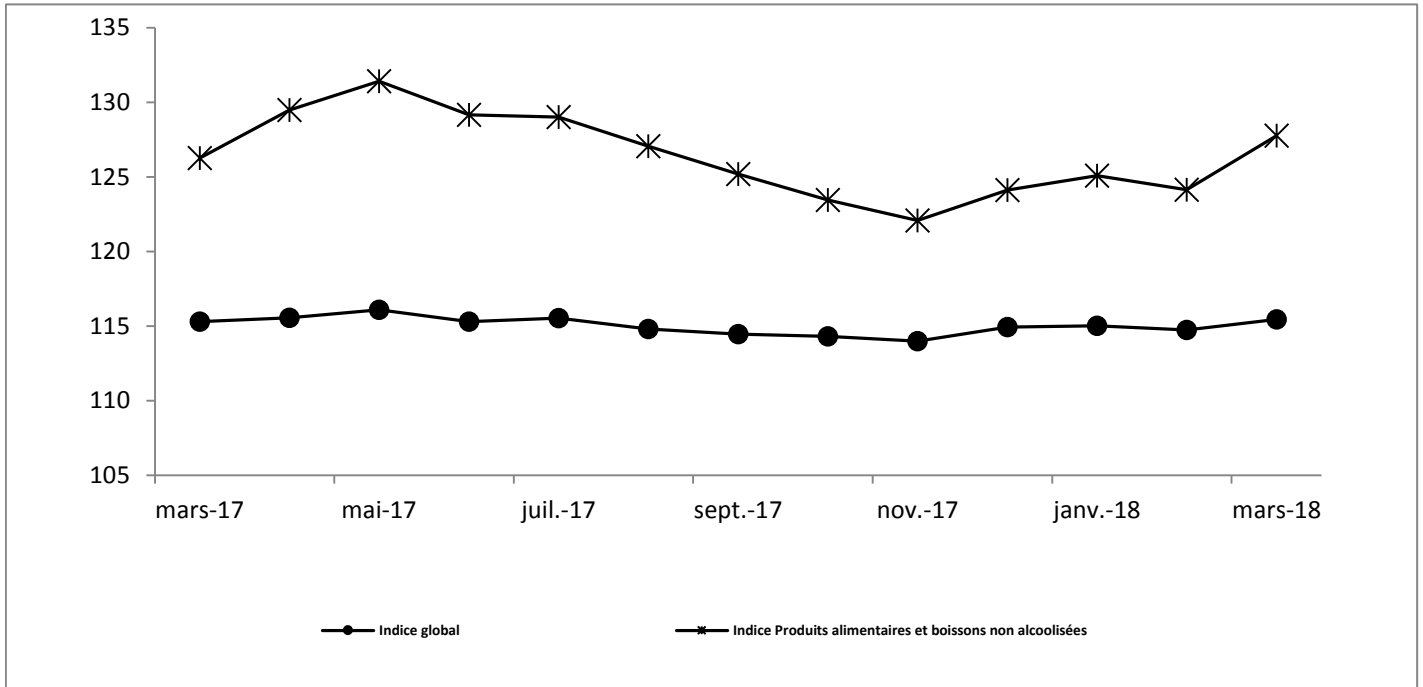
**Graphique 4 : Evolution de l'indice des prix à la consommation à Abidjan**



TABLEAUX COMPARATIFS DES EVOLUTIONS MENSUELLES DES INDICES CATEGORIELS

Codes	Libellé	Pond	mars-17	déc-17	janv-18	févr-18	mars-18	Variation en % sur :		
								1 mois	3 mois	12 mois
<b>01</b>	<b>Produits alimentaires et boissons non alcoolisées</b>	<b>2475,0</b>	<b>126,3</b>	<b>124,1</b>	<b>125,1</b>	<b>124,1</b>	<b>127,8</b>	<b>+2,9</b>	<b>+2,9</b>	<b>+1,2</b>
011	Produits alimentaires	2360,0	126,9	124,8	125,8	124,8	128,6	+3,0	+3,1	+1,3
012	Boissons non alcoolisées	115,0	112,8	111,2	110,3	110,4	111,4	+0,9	+0,1	-1,3
<b>02</b>	<b>Tabac et stupéfiants</b>	<b>79,0</b>	<b>107,1</b>	<b>106,3</b>	<b>105,9</b>	<b>106,6</b>	<b>106,0</b>	<b>-0,5</b>	<b>-0,3</b>	<b>-1,0</b>
021	Boissons alcoolisées	40,0	112,4	111,4	111,0	111,4	111,4	-0,0	-0,0	-0,9
022	Tabacs et stupéfiants	39,0	101,7	101,0	100,7	101,6	100,5	-1,0	-0,5	-1,1
<b>03</b>	<b>Articles d'habillement et chaussures</b>	<b>1008,0</b>	<b>119,8</b>	<b>120,4</b>	<b>119,8</b>	<b>119,3</b>	<b>119,4</b>	<b>+0,1</b>	<b>-0,8</b>	<b>+6,7</b>
031	Articles d'habillement	807,0	118,4	119,0	118,6	117,9	118,0	+0,0	-0,8	-0,4
032	Chaussures	201,0	125,3	125,9	124,6	125,0	125,2	+0,2	-0,5	-0,1
<b>Mois de m</b>	<b>Logement, eau, gaz, électricité et autres combustibles</b>	<b>1342,0</b>	<b>111,6</b>	<b>112,9</b>	<b>112,7</b>	<b>113,8</b>	<b>113,6</b>	<b>-0,2</b>	<b>+0,6</b>	<b>+1,8</b>
041	Loyers effectifs	665,0	113,6	114,9	115,2	116,5	116,5	+0,0	+1,4	+2,6
043	Entretien et réparation des logements	81,0	120,5	123,2	123,3	122,9	123,4	+0,4	+0,2	+2,4
044	Alimentation en eau et services divers lié au logement	161,0	103,4	109,6	109,6	109,6	109,6	+0,0	+0,0	+5,9
045	Electricite, gaz et autres combustibles	435,0	109,8	109,2	108,1	109,5	108,7	-0,8	-0,5	-1,0
<b>05</b>	<b>Meubles, articles de ménage et entretien courant du foyer</b>	<b>410,0</b>	<b>121,6</b>	<b>125,0</b>	<b>124,9</b>	<b>126,2</b>	<b>121,7</b>	<b>-3,6</b>	<b>-2,7</b>	<b>+0,0</b>
051	Meubles, articles d'ameublement, tapis et autres revêtements	62,0	129,4	121,1	121,4	121,5	121,2	-0,2	+0,1	-6,4
052	Articles de ménage en textiles	29,0	111,8	110,4	109,9	109,9	109,9	+0,0	-0,5	-1,7
053	Appareils ménagers	37,0	111,0	109,2	108,6	108,6	108,8	+0,2	-0,4	-2,0
054	Verrerie, vaisselle et ustensiles de ménages	31,0	120,4	123,8	123,1	123,1	123,5	+0,3	-0,3	+2,6
055	Outils et autre matériel pour la maison et le jardin	10,0	112,4	112,3	112,3	112,9	113,0	+0,1	+0,6	+0,5
056	Biens et services liés à l'entretien courant du foyer	241,0	123,0	130,9	130,9	133,1	125,3	-5,8	-4,3	+1,9
<b>06</b>	<b>Santé</b>	<b>433,0</b>	<b>100,9</b>	<b>99,1</b>	<b>99,5</b>	<b>99,1</b>	<b>99,0</b>	<b>-0,2</b>	<b>-0,1</b>	<b>-1,9</b>
061	Produits, appareils et matériels médicaux	238,0	101,8	98,4	99,2	98,5	98,2	-0,3	-0,2	-3,6
062	Services ambulatoires	102,0	99,7	99,6	99,6	99,6	99,6	+0,0	+0,0	-0,2
063	Services hospitaliers	93,0	99,7	100,3	100,3	100,3	100,3	+0,0	+0,0	+0,6
<b>07</b>	<b>Transports</b>	<b>1243,0</b>	<b>101,5</b>	<b>101,8</b>	<b>102,0</b>	<b>102,0</b>	<b>102,1</b>	<b>+0,1</b>	<b>+0,2</b>	<b>+0,6</b>
071	Achat de véhicules	56,0	101,8	97,9	97,2	97,2	97,3	+0,1	-0,6	-4,4
072	Dépenses d'utilisation des véhicules	209,0	91,3	93,8	95,3	95,4	95,3	-0,0	+1,6	+4,4
073	Services de transport	978,0	103,7	103,8	103,7	103,7	103,8	+0,1	+0,0	+0,1
<b>08</b>	<b>Communication</b>	<b>702,0</b>	<b>82,6</b>	<b>81,3</b>	<b>81,3</b>	<b>79,2</b>	<b>79,2</b>	<b>+0,0</b>	<b>-2,6</b>	<b>-4,1</b>
081	Services postaux	23,0	103,5	103,5	103,5	103,5	103,5	+0,0	+0,0	+0,0
082	Matériel de téléphonie et de télécopie	68,0	75,6	79,0	79,0	78,7	79,0	+0,3	+0,0	+4,5
083	Services de téléphonie et de télécopie	611,0	82,6	80,7	80,7	78,3	78,3	+0,0	-3,0	-5,1
<b>09</b>	<b>Loisirs et culture</b>	<b>253,0</b>	<b>108,6</b>	<b>108,6</b>	<b>108,8</b>	<b>108,5</b>	<b>108,6</b>	<b>+0,0</b>	<b>-0,1</b>	<b>-0,0</b>
091	Matériel audiovisuel, photographique et de traitement de l'image et d	66,0	99,2	97,6	97,4	97,4	97,5	+0,1	-0,2	-1,7
093	Autres articles et matériel de loisirs, de jardinage et anim	15,0	101,4	105,1	105,4	105,4	105,8	+0,4	+0,7	+4,4
094	Services récréatifs et culturels	50,0	103,0	102,4	103,3	102,3	102,2	-0,0	-0,1	-0,7
095	Journaux, livres et articles de papeterie	121,0	116,9	117,3	117,2	117,2	117,2	+0,0	-0,1	+0,2
096	Forfaits touristiques	1,0	111,1	156,0	156,0	156,0	156,2	+0,2	+0,2	+40,6
<b>10</b>	<b>Enseignement</b>	<b>283,0</b>	<b>137,4</b>	<b>137,5</b>	<b>137,5</b>	<b>137,5</b>	<b>137,6</b>	<b>+0,0</b>	<b>+0,0</b>	<b>+0,1</b>
101	Enseignement pré-élémentaire et primaire	89,0	122,9	126,3	126,3	126,3	126,3	+0,0	+0,0	+2,8
102	Enseignement secondaire	69,0	109,9	110,0	110,0	110,0	110,2	+0,2	+0,2	+0,3
104	Enseignement supérieur	77,0	192,2	188,4	188,4	188,4	188,4	+0,0	+0,0	-1,9
105	Enseignement post-secondaire non supérieur et Enseignement non défini par niveau	48,0	116,0	116,2	116,2	116,2	116,2	+0,0	+0,0	+0,1
<b>11</b>	<b>Restaurants et Hôtels</b>	<b>1295,0</b>	<b>121,5</b>	<b>125,6</b>	<b>125,0</b>	<b>124,8</b>	<b>124,7</b>	<b>-0,1</b>	<b>-0,7</b>	<b>+2,7</b>
111	Services de restauration	1273,0	121,4	125,6	125,0	124,7	124,7	-0,1	-0,7	+2,6
112	Services d'hébergement	22,0	122,6	129,2	127,5	127,5	127,6	+0,1	-1,2	+4,1
<b>12</b>	<b>Biens et services divers</b>	<b>477,0</b>	<b>114,1</b>	<b>113,3</b>	<b>112,7</b>	<b>112,6</b>	<b>112,9</b>	<b>+0,2</b>	<b>-0,4</b>	<b>-1,1</b>
121	Soins corporels	340,0	113,8	113,2	111,7	112,0	112,2	+0,2	-0,8	-1,4
123	Effets personnels n.c.a	65,0	124,6	122,9	124,4	123,6	124,2	+0,5	+1,1	-0,3
124	Protection sociale et assurance	34,0	99,3	99,3	99,3	99,3	99,3	+0,0	+0,0	+0,0
126	Services financiers	11,0	99,9	99,9	99,9	99,9	99,9	+0,0	+0,0	+0,0
127	Autres services n.c.a	27,0	117,4	115,6	119,4	115,8	115,8	+0,0	+0,2	-1,4

## GRAPHIQUES COMPARATIFS DES EVOLUTIONS MENSUELLES DES INDICES CATEGORIELS



## INDICES DES NOMENCLATURES SECONDAIRES

Base 100 : année 2008

Nomenclatures secondaires	Pondé- ration	Indices pour les mois de :				Variations depuis :			
		mars 2017	déc 2017	janv 2018	févr 2018	mars 2018	1 mois	3 mois	12 mois
<b>INDICE GENERAL</b>	<b>10 000</b>	<b>114,7</b>	<b>114,9</b>	<b>115,0</b>	<b>114,7</b>	<b>115,4</b>	<b>+0,6%</b>	<b>+0,4%</b>	<b>+0,6%</b>
Indice des Produits Importés	1 588	112,7	111,8	112,0	110,9	111,6	+0,6%	-0,2%	-1,0%
Indice des Produits locaux	8 412	116,2	115,9	115,9	115,7	116,3	+0,5%	+0,4%	+0,1%
Indice de l'Energie	580	103,2	103,2	102,8	103,9	103,3	-0,6%	+0,1%	+0,1%
Produits frais	1 348	129,9	126,0	127,8	127,9	132,3	+3,4%	+5,0%	+1,8%
Indice des Hors PF & E	8 072	114,0	114,2	114,0	113,5	113,7	+0,1%	-0,5%	-0,3%
Indice des Produits Primaires	2 098	132,7	127,8	128,6	127,8	136,7	+7,0%	+7,0%	+3,0%
Indice des Produits Secondaires	2 895	114,7	114,2	114,4	114,0	114,1	+0,1%	-0,1%	-0,5%
Indice des produits tertiaires	5 007	108,8	110,5	110,3	110,2	109,8	-0,3%	-0,6%	+0,9%
Indice des Biens durables	157	106,0	103,7	103,5	103,4	103,5	+0,1%	-0,2%	-2,3%
Indice des Biens semi-durables	3 478	116,5	116,5	116,3	115,8	116,0	+0,1%	-0,4%	-0,4%
Indice des Biens non durables	1 358	121,9	118,7	119,4	118,7	120,9	+1,8%	+1,9%	-0,8%
Indice des Services *	5 007	108,8	110,5	110,3	110,2	109,8	-0,3%	-0,6%	+0,9%

\* services = tertiaires

## PRIX MOYENS DE QUELQUES PRODUITS ESSENTIELS A ABIDJAN

Unité : f. CFA/kg

PRODUIT	mars 2017	décembre 2017	janvier 2018	février 2018	mars 2018
Riz local en vrac	461	483	480	496	508
Riz importé populaire en vrac	375	364	363	361	365
Viande de boeuf	2 438	2 429	2 441	2 424	2 405
Poissons frais Appolo	1 459	1 677	1 627	1 802	1 743
Poisson fumé hareng	1 865	1 843	1 832	1 657	1 870
Orange locale	340	241	268	222	222
Banane douce	322	279	302	319	341
Gombos frais	977	669	1 487	1 335	1 324
Tomates cerises	845	551	569	664	941
Aubergines locales	769	302	529	407	500
Oignon	620	638	539	578	395
Manioc frais	233	179	216	193	190
Banane plantain	321	255	248	264	325
Igname	613	577	598	491	541
Attikié	426	421	455	469	578
Piment frais	1 317	1 471	1 505	1 392	1 693
Charbon de bois	130	142	145	140	165

### INSTITUT NATIONAL DE LA STATISTIQUE

Direction Générale : BP V55 ABIDJAN; Tél : (225) 20 21 05 38; Fax : (225) 20 21 63 27; E-mail : statistique@aviso.ci

Directeur de la publication : **Dr N'GORAN Kouassi**

Rédacteur en chef : **GOH Yoro Ernest**

Rédacteur : **LOH Zotahon Basile**

et tout le personnel du Service Prix

S'adresser au Service Commercial : Cité Administrative, Tour C, 1er étage, porte 26, tél : (225) 20 21 42 08 pour se procurer les publications de l'INS et toute prise d'abonnement.